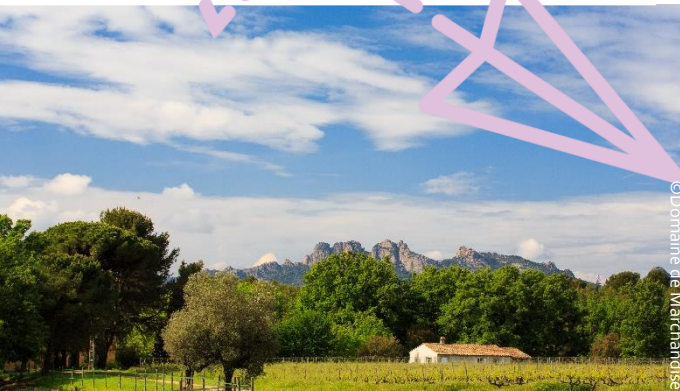


# FICHE TRAJECTOIRE

**VERS DES SYSTÈMES  
ÉCONOMES EN PRODUITS  
PHYTOSANITAIRES**



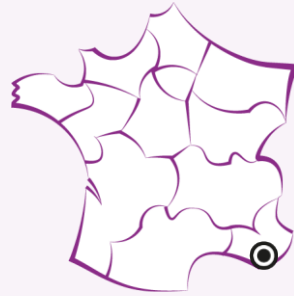
©Domaine de Marchandise

## DOMAINE DE MARCHANDISE

Maintenir un système de production optimal  
économe en produits phytosanitaires

*Marine CHAUVIER et Philippe MORIN*

## LA FERME DEPHY



**Localisation :**  
Roquebrune-Sur-Argens / Var (83)

**Types de productions  
/Appellations :**  
Vin d'Appellation Côtes-de-  
Provence

**Certification/Label :**  
Non

**Objectifs de rendement :**  
Vin Rosé : 2 300 hL  
Vin Rouge de garde : 350 hL

**Circuit commercial :**  
50% en Vente directe  
30% en Caves, restaurants...  
20% à l'export

**Autres ateliers :**  
Non

**Main d'œuvre :**  
2 Main d'œuvre familiale + 5  
permanents + recours à des  
saisonniers

**SAU :**  
Total: 45 ha  
SAU Vigne: 45 ha  
Système de culture DEPHY: 30 ha

**Spécificité :**  
Sol de type limono-argileux avec une  
profondeur moyenne de 80 cm,  
Pente faible de 0 à 2%,  
Domaine péri-urbain : entouré  
d'habitations,

## LE SYSTÈME DE CULTURE DEPHY

**Cépage (s) :** Grenache, Syrah, Tibouren, Mourvèdre, Carignan,  
Cabernet Sauvignon, Rolle

**Appellation (s) :** 100% Côtes de Provence

**Certification/Label :** Non

**Mode de conduite :** Cordon de Royat et Gobelet

**Densité de la plantation :** 4500 pieds/ha

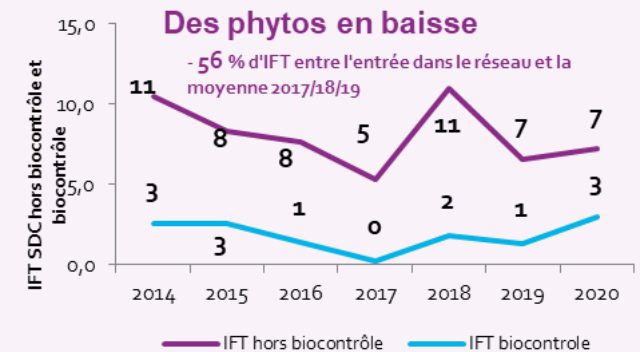
**Agroéquipement :** Pulvérisateur à panneaux récupérateur,  
intercep et griffes, intercep enjambeur sous le rang

**Spécificité :** sol limono-argileux, pente faible

## Objectifs et motivations des agriculteurs

Le domaine de Marchandise est une exploitation familiale située au pied du rocher de Roquebrune-Sur-Argens. Le père et l'oncle de Marine ont créé l'exploitation en 1970 avec au départ une quinzaine d'hectares répartis aux alentours du bâtiment d'exploitation. Au fur et à mesure des années, l'exploitation s'est agrandie en terme de parcelle (répartie maintenant sur plusieurs communes) mais aussi en main d'œuvre avec l'arrivée de Marine et son beau-frère Philippe.

Le domaine est dans une optique de production à faible consommation de produits phytosanitaires tout en restant dans les objectifs de production de l'appellation des Côtes de Provence. L'exploitation est constamment à la recherche d'amélioration et d'évolution de ses pratiques. L'IFT de l'exploitation a chuté de près de 50% en 10 ans ce qui témoigne bien de l'évolution et de la réflexion de chaque pratique mise en place. Cet indicateur peut varier en fonction des années mais reste toujours bas.





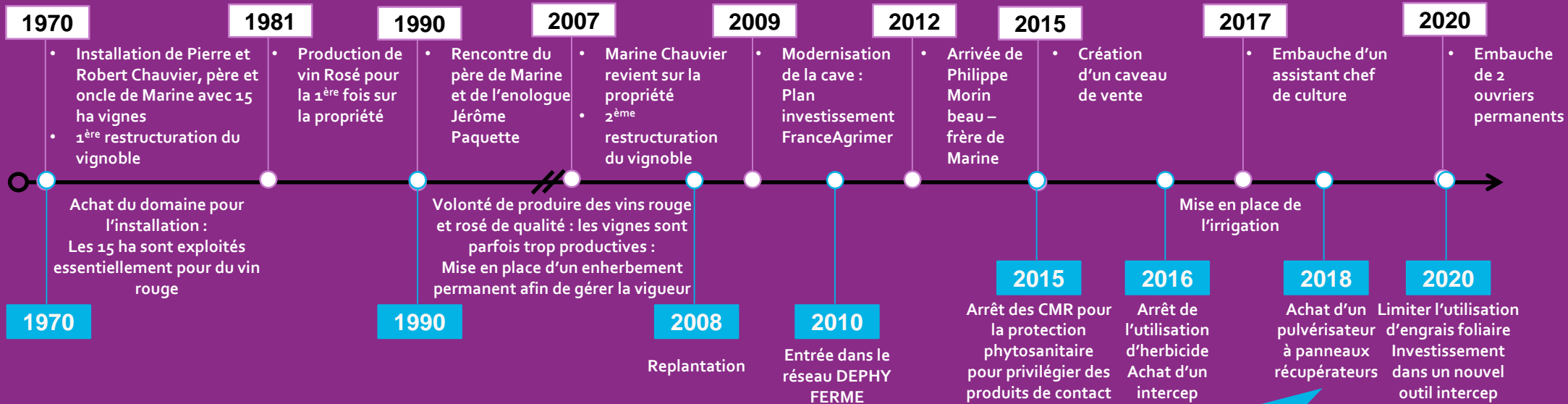
## LA TRAJECTOIRE EN QUELQUES ÉTAPES



”

2020 – Depuis notre entrée dans le groupe DEPHY nous avons revu notre utilisation des produits phytosanitaires. Nous faisons attention à la toxicité des produits choisis afin d'impacter le moins possible notre santé et l'environnement. L'arrêt du désherbage chimique est un challenge au niveau logistique et organisation, du fait de l'augmentation du nombre de passages dans les vignes.

“



**2017** Évènement/changement au niveau de l'exploitation

**2016** Évènement/changement agronomique au niveau du système de culture



### Arrêt du désherbage chimique

2016- Premier achat d'un outil intercep à lames en 2016 et investissement dans un nouvel outil intercep (Boisselet avec outils rotatifs) en 2020.



### Utilisation de pulvérisateurs à panneaux récupérateurs

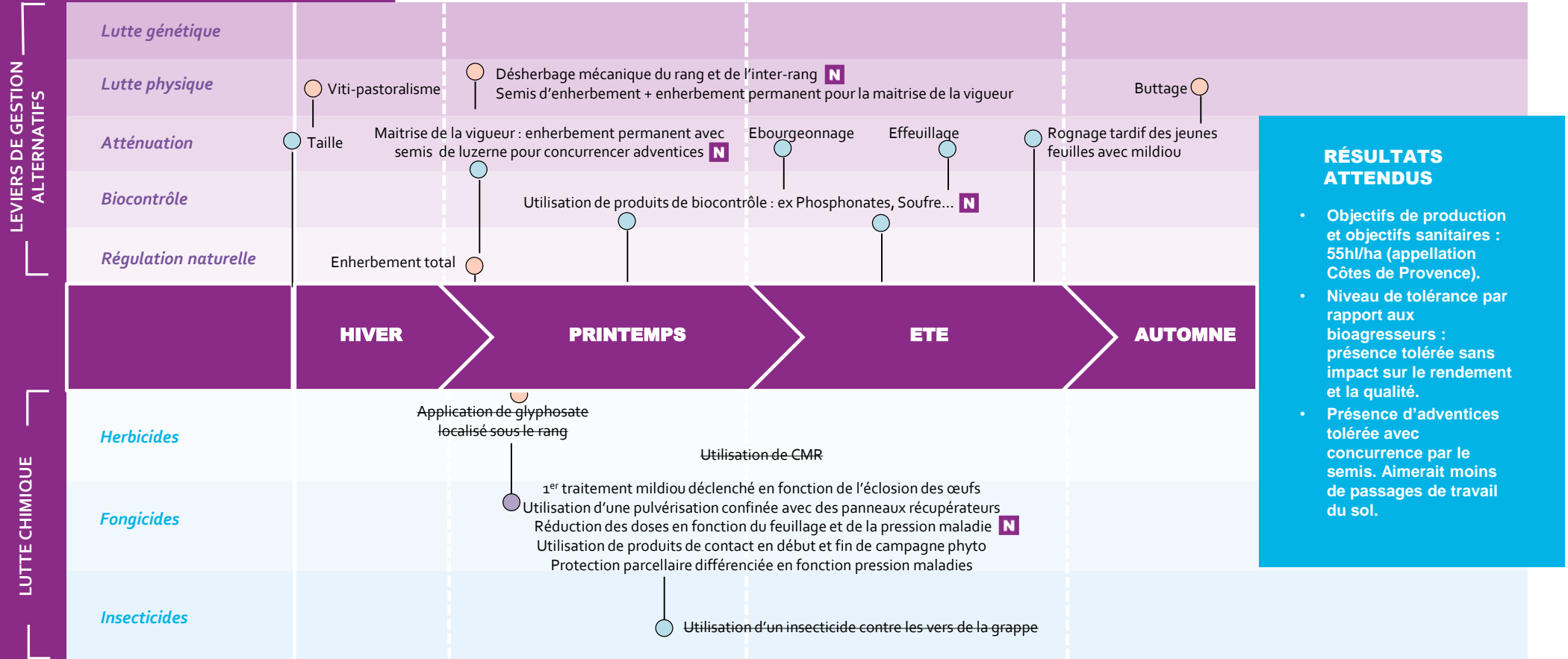
2018 – Achat d'un pulvérisateur à panneaux récupérateurs 2 rangs, jet porté. Permet la réduction de la dérive ainsi qu'une économie de 30% sur la récupération des produits pulvérisés.



# FICHE TRAJECTOIRE

Échelle  
Système  
de Culture

## LA STRATÉGIE DE L'AGRICULTEUR POUR LA GESTION DES BIOAGRESSEURS



### RÉSULTATS ATTENDUS

- Objectifs de production et objectifs sanitaires : 55hl/ha (appellation Côtes de Provence).
- Niveau de tolérance par rapport aux bioagresseurs : présence tolérée sans impact sur le rendement et la qualité.
- Présence d'adventives tolérée avec concurrence par le semis. Aimerais moins de passages de travail du sol.



COMMENT LIRE  
CETTE FRISE ?

○ Cibles adventices

○ Cibles ravageurs

**N** Ce qui a changé

○ Cibles maladies

○ Cibles multiples

~~Culture~~ Ce qui a été supprimé

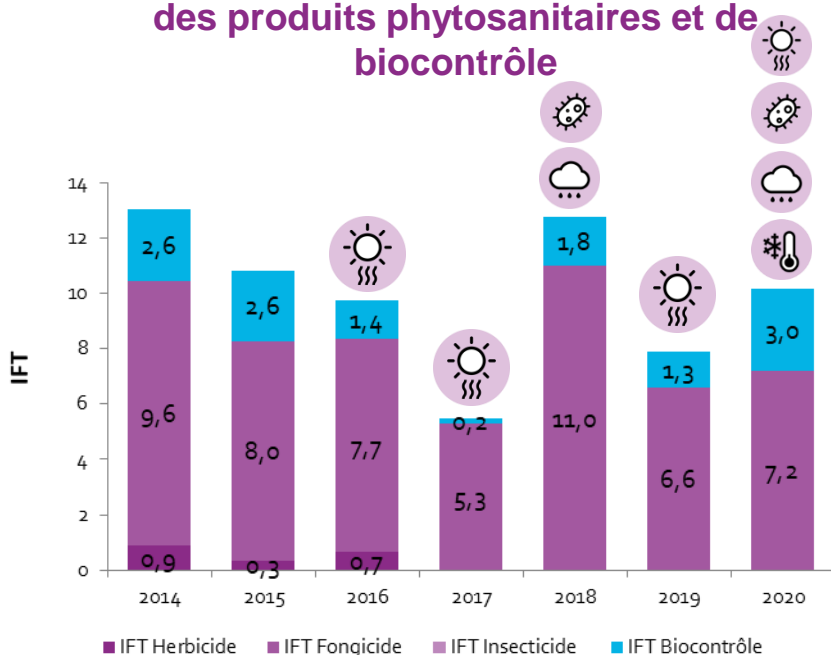
..... Non systématique



# FICHE TRAJECTOIRE

Échelle  
Système  
de Culture

## Évolution de l'utilisation des produits phytosanitaires et de biocontrôle



Sur les 5 dernières années, l'IFT est maintenu relativement bas (inférieur à l'IFT total régional de 10,2). Pour l'année 2018, une augmentation de l'IFT est constatée, mais cela est dû à une année avec une pression mildiou très élevée et une pluviométrie largement supérieure aux normales.

L'utilisation des produits de biocontrôle est variable d'une année à l'autre. La stratégie est d'utiliser ces produits en complément d'un traitement.

En ce qui concerne l'IFT herbicide, le domaine a cessé d'en utiliser à partir de 2016.

L'IFT du point 0 est de 17,3, il y a donc eu une nette diminution de l'utilisation des produits phytosanitaires en 10 ans.

## Évaluation de la maîtrise des bioagresseurs (par l'agriculteur et l'ingénieur réseau DEPHY)

	Nom du bioagresseur	Évolution globale	Commentaires
<b>ADVENTICES</b>	Tout adventice	😊	Arrêt du désherbage chimique sous le rang en 2016. Parcelles simples à travailler avec un intercep. Bonne maîtrise des outils.
<b>MALADIES</b>	Mildiou	😊	Tolère la présence sur feuilles sans impact sur la vendange. Bonne maîtrise de cette maladie malgré des parcelles très sensibles.
	Oïdium	😊	Maîtrise de cette maladie en prenant en considération la sensibilité des cépages et du parcellaire.
	Black-rot	😊	Très peu impacté par cette maladie. En général utilise des produits homologués mildiou/ Oïdium avec efficacité BR.
	Botrytis	😊	Pas de problématique particulière avec cette maladie, aucune intervention n'est réalisée.
<b>RAVAGEURS</b>	Cicadelle verte	😊	Pas de problématique particulière avec ce ravageur, les quelques dégâts occasionnés sont acceptables.
	Tordeuse de la grappe	😊	En 2012, forte pression vers de grappe. Un insecticide a été positionné de manière raisonnée réduisant considérablement le pool d'eudémis. Depuis plus besoin de traitement mais maintien des observations.
	Cicadelle de la Flavescence dorée	😊	La flavescence dorée n'étant pas présente sur le secteur, aucune intervention ne semble justifiée contre ce ravageur.

😊 Bien maîtrisé

😐 Moyennement maîtrisé

😞 Mal maîtrisé



# FICHE TRAJECTOIRE



Échelle  
Système  
de Culture

## INDICATEURS DE DURABILITÉ

Performances économiques	État initial (2010-2011-2012)	État actuel (2018-2019-2020)
Charges de main d'œuvre (€/ha)	703	821
Charges de mécanisation réelles (€/ha)	457,5	576
Charges d'intrants (€/ha) (charges opérationnelles standardisées millésimées)	426	290,67
Temps d'utilisation du matériel (h/ha)	15	22
Rendement moyen (hl/ha)	45,33	51,67

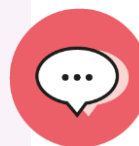


### Commentaires

Le développement du domaine a entraîné une réduction de l'utilisation en herbicides. Ce qui se traduit par l'achat de matériel, plus de temps de tracteur et la nécessité d'avoir plus de main d'œuvre.

Les charges d'intrants ont diminué par une meilleure gestion des produits phytosanitaires.

Performances environnementales	État initial (2010-2011-2012)	État actuel (2018-2019-2020)
IFT hors biocontrôle	13,03	8,27
IFT de référence (Provence)	10,2	∅
Quantité de cuivre appliquée (kg/ha)	1,5	0,5
Quantité matières actives toxiques pour l'environnement (kg/ha)	5,75	1,6
Gestion de l'enherbement	Inter-rangs : sol nu	Semis d'enherbement et destruction partielle
Consommation de carburant (l/ha)	163,5	193,67



### Commentaires

On constate une nette amélioration des performances environnementales entre l'état initial et 2019-2020 qui se traduit par une diminution de l'IFT, un choix de produits plus respectueux pour l'environnement et une utilisation de carburant plus raisonnée.

Performances sociales	État initial (2010-2011-2012)	État actuel 2018-2019-2020
Emploi de main d'œuvre	3	5
Quantité matières actives toxiques pour l'utilisateur (kg/ha)	5,7	1,03
Temps de travail manuel (h/ha)	90	110



### Commentaires

Depuis l'entrée dans le réseau DEPHY, il y a eu un développement du domaine et une augmentation du personnel de l'entreprise.

Depuis l'entrée dans DEPHY, l'entreprise choisit des produits avec moins de matières actives toxiques pour l'utilisateur.

Le travail manuel représente plus de temps, notamment via l'utilisation de pioche avec l'arrêt des herbicides.



Pour des précisions méthodologiques sur les indicateurs ci-dessus, cliquez sur ce lien : [https://opera-connaissances.chambres-agriculture.fr/doc\\_num.php?explnum\\_id=158489](https://opera-connaissances.chambres-agriculture.fr/doc_num.php?explnum_id=158489)



# FICHE TRAJECTOIRE



© Domaine de Marchandise

Retrouvez d'autres fiches trajectoires et toutes nos productions sur :

 [www.ecophytopic.fr](http://www.ecophytopic.fr)

*Action du plan Ecophyto piloté par les ministères en charge de l'agriculture, de l'écologie, de la santé et de la recherche, avec l'appui technique et financier de l'Office français de la biodiversité.*



## REGARDS CROISÉS

### L'agricultrice

Marine CHAUVIER

#### En quoi le groupe et l'accompagnement DEPHY vous ont-ils permis de progresser ?

*« Nous avons pu avoir accès à des démonstrations techniques (outils de travail du sol, semis) pour mieux choisir nos matériels.*

*Les échanges oraux sur les impressions et l'évolution de chacun sont très importants (entre membres du groupe et avec la technicienne).*

*Nous avons pu mettre en place la méthode Optidose® et des réductions de doses, que nous n'aurions peut-être pas fait si nous n'avions pas eu l'appui d'un technicien.*

*Quand Clémence passe, elle porte un message global sur la région en terme de pression parasitaire, qui nous permet d'avoir une vision globale et de mieux gérer nos traitements. De plus, le calcul de l'IFT, le suivi avec Mes P@rcelles et le suivi de nos travaux à la vigne, nous permet de mieux tracer tout ce que l'on fait. »*

### L'ingénieure réseau DEPHY

Clémence, BOUTFOL, Chambre d'Agriculture du Var (83)

#### En quoi la trajectoire de ce système a-t-elle enrichi le groupe DEPHY FERME ?

*« Le domaine de Marchandise est un domaine qui, à l'entrée dans le réseau DEPHY, utilisait un calendrier de traitements « classique » conventionnel : traitements sous cadence, utilisation de produits CMR, désherbage systématique, etc. Il y a eu une remise en question progressive et vertueuse du système : de l'entretien des sols au choix des produits et au meilleur positionnement des traitements, tout en faisant des investissements dans du matériel moderne.*

*Les résultats parlent d'eux même : ils sont très bons, avec une nette diminution de l'IFT et excellents d'un point de vue environnemental.*

*Cette trajectoire a enrichi le groupe DEPHY Ferme que j'anime car il prouve que l'on peut être en conventionnel et le rester, tout en améliorant nettement ses pratiques et en gardant son objectif de production. »*

 [clemence.boutfol@var.chambagri.fr](mailto:clemence.boutfol@var.chambagri.fr)

#### Quelles sont vos perspectives pour continuer à améliorer votre système ? Quels conseils donneriez-vous aux autres agriculteurs ?

*« En termes de maîtrise des maladies, nous nous en sortons bien, avec les bons outils. Pour les passages en travail du sol, nous devons les optimiser pour éviter trop de passages et notamment du tassement de nos sols.*

*Toutes nos nouvelles plantations sont maintenant irriguées, même si nous nous efforçons de raisonner nos apports d'eau.*

*Malgré les contraintes qualitatives en Côtes de Provence, il nous faut réfléchir à peut-être planter quelques cépages plus rustiques (cépages résistants par exemple). »*



#### PRINCIPALES RÉUSSITES

- Arrêt des traitements herbicides et insecticides.
- Meilleur positionnement des traitements fongicides.
- Modulation des doses.
- Investissement en matériel moderne.
- Embauche de nouveaux salariés.



#### PRINCIPAUX FREINS

- Quelques parcelles très sensibles au mildiou ou à l'oïdium, demandant une vigilance toujours accrue.
- Adventices : limiter le nombre de passages en travail du sol sur sols battants.
- Vignoble en pleine zone péri-urbaine.