

CÉRÉALES | Retour sur les résultats des moissons des essais de variétés de blés dur et tendre réalisés par Arvalis en région Paca en agriculture conventionnelle.

Blés dur et tendre : conseils variétaux pour les prochains semis

Deux principales plateformes d'essais ont été positionnées au sud des Alpes-de-Haute-Provence : à Gréoux-les-Bains (argilo-calcaire moyen, réserve utile de 150 mm et irrigation) et à Montagnac sur le plateau de Valensole (argilo-calcaire superficiel, réserve utile de 120 mm, sans irrigation) en agriculture conventionnelle. Les principales caractéristiques et résultats des deux essais sont résumés dans la figure 1.

Fertilité d'épis modérée et fusariose

Si le mois d'octobre a été sec, pouvant provoquer des levées hétérogènes, le retour de la pluie en novembre-décembre a permis une bonne implantation du blé, notamment pour sécuriser le nombre d'épis/m² qui est néanmoins dans la moyenne basse des dernières années. En effet, la sécheresse intense de début janvier à mi-mai a entraîné des régressions de talles, en particulier dans les parcelles sans irrigation, où se sont ajoutées des carences azotées induites par la rareté des créniaux climatiques favorables aux épandages. Cette situation - combinaison des stress azotés et hydriques - a sensiblement impacté la fertilité d'épis, la plus faible observée sur les cinq dernières années d'essais à Montagnac.

Le retour des pluies et la fertilité d'épis modérée ont favorisé le remplissage du grain, même si les PS sont globalement en retrait sur les deux essais en grande partie du fait des problèmes de fusarioses provoqués par le retour très abondant de la pluie mi-mai. En raison de la mauvaise qualité sanitaire des grains, il est fortement conseillé de ne pas ressemer la récolte 2022 en 2023 pour éviter les risques de fonte de semis.

Variétés de blé dur : une nouveauté et des confirmations

Les figures 2 et 3 présentent les résultats des rendements 2023 des différentes variétés (points orange) et des moyennes pluriannuelles sur

cinq ans (points bleus). Cette année, à Montagnac, RGT Belalur, Relief et Canaillou ont été les variétés les plus productives, ce qui représente un classement très différent de la récolte 2022 où les conditions de fin de cycle et de remplissage du grain avaient été particulièrement délicates favorisant les génétiques à gros grain (RGT Vanur, Claudio). Pour Gréoux, c'est la nouveauté de Florimond-Deprez, Rocaille qui sort en tête d'un groupe de variétés aux rendements resserrés (Voilur, Vanur, Platone, Aventadur et Belalur). Parmi les faits notables des dernières années, on constate que RGT Belalur confirme en 2023 sa bonne performance productive et qu'elle semble adaptée aux fins de cycles séchantes (2022). Elle apporte un peu plus de rendement qu'Anvergur du fait de sa meilleure fertilité d'épis, est plus résistante à la verse mais a tendance à d'avantage diluer la protéine les bonnes années. En milieu séchant RGT Vanur montre les années stressantes hydriquement de très bonnes capacités de finition avec un rendement supérieur à Claudio à Montagnac en 2020, 2021 et 2022 et une moindre sensibilité au mildiou.

Au regard des résultats sur plusieurs années, il pourra être préconisé de choisir des variétés adaptées aux différents types de sol de l'exploitation et aux situations climatiques imprévisibles. En particulier dans les milieux séchants et/ou en l'absence d'irrigation, il est conseillé de choisir différents types de variétés afin de tamponner les risques climatiques en cas de forte sécheresse de fin de cycle et de profiter des bonnes conditions en cas de climat favorable. En résumé :

▶ dans les milieux profonds et très profonds (>120 cm) : RGT Voilur, Belalur, Anvergur (sauf si forte risque de verse), Casteldoux (avec une vigilance septoriose), Canaillou (vigilance protéine). Rocaille. Éventuellement Relief, mais uniquement en présence d'irrigation au vu de sa tardivité ;

▶ dans les milieux assez profonds (90 cm) peu caillouteux : Anvergur, RGT Belalur, RGT Voilur, Rocaille ;

▶ dans les milieux peu profonds (70 cm) ou séchants : au vu de l'imprévisibilité du climat et de l'absence fréquente d'irrigation, on peut « panacher » entre des variétés bien adaptées aux conditions sèches, notamment de fin de cycle (RGT Vanur, Claudio, RGT Aventadur) et des variétés qui profiteront mieux de bonnes conditions de fin de cycle (RGT Belalur ou Anvergur).

Blé tendre : un large choix variétal

Au niveau du blé tendre, les essais 2023 réalisés à Gréoux les Bains (itinéraire technique similaire au blé dur) affichent une moyenne de 92 qtx/ha et 12,6 % de protéine. Il est important de choisir des variétés tolérantes au chlortoluron afin de sécuriser les désherbages précoces, et barbus pour se prémunir au maximum contre les attaques de sangliers. Parmi les inscriptions 2022, peuvent être notées les bonnes performances productives d'Ampleur, RGT Pacteo et LG



Les essais menés à Gréoux-les-Bains et sur le plateau de Valensole permettent de dégager des tendances indicatives pour orienter les choix de variétés avant les semis.

Abilene qui possèdent un bon profil concernant la résistance aux maladies du feuillage. Dans le même esprit, LG Acadie se distingue avec un profil maladie un peu dégradé. Prestance, Letsgo et Montecarlo confirment leur bon positionnement en termes de productivité, en restant au-dessus de la moyenne de l'essai. Concernant RGT Montecarlo, elle est particulièrement intéressante pour sa forte précocité à épiaison qui reste un

atout dans les milieux séchants, bien que sensible à la rouille jaune. ■

Mathieu Marguerie, Arvalis

Toutes les informations pour votre choix variétal sont à retrouver sur le site d'Arvalis sur l'OAD Choix variétal : vous pouvez identifier les variétés les plus adaptées à votre situation pédoclimatique et vos objectifs. L'agriculture bio sera abordée dans le prochain numéro.

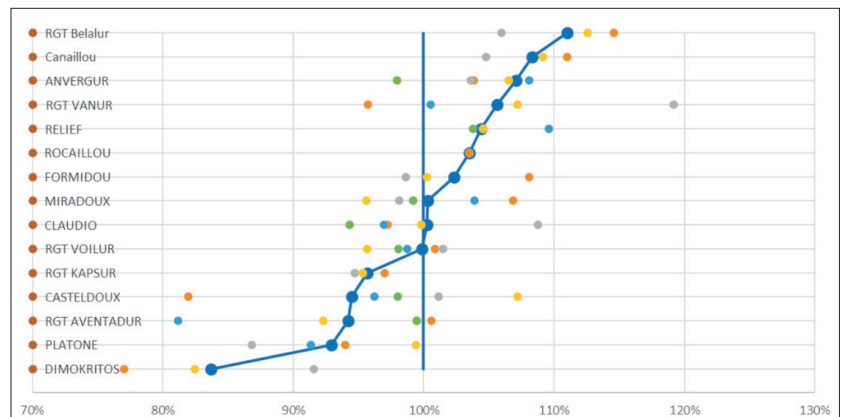


Figure 2. Résultats de rendement pluriannuel sur les essais de Montagnac (milieu séchant). Les numéros en légende correspondent aux années, en bleu la moyenne pluriannuelle. Les rendements sont exprimés en % de la moyenne annuelle des essais.

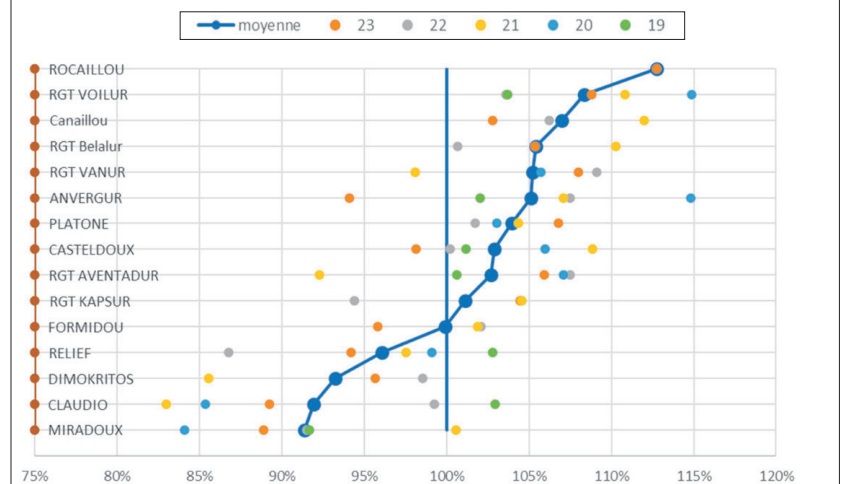


Figure 3. Résultats de rendement pluriannuel sur les essais de Gréoux. Les numéros en légende correspondent aux années, en bleu la moyenne pluriannuelle. Les rendements sont exprimés en % de la moyenne annuelle des essais.

COMMUNE	GRÉOUX	MONTAGNAC
Chez	Arvalis	Gaëc des Fabres
Sol	Argilo calcaire moyen	Argilo calcaire superficiel
Réserve utile (mm)	150	100
Rendement potentiel (q/ha)	80	50
Précédent	Soja	Lavandin
Date semis	31/10	18/10
Azote total (kgN/ha)	220	154
Fongicides (nb)	1	1
Irrigation (mm)	180	0
Rendement moyen blé dur (qtx/ha)	71,7	49,3
Epis/m ²	414	379
Grains/épi	39,5	25,8
Grains/m ²	16445	9793
PMG (g)	43,6	50,3
PS	78,7	78,4
Protéines (%)	15,1	16,3

Figure 1. Caractéristique des essais conventionnels 2023 de Gréoux-les-Bains et Montagnac.