

© Sylvain Erhardt

- P 2 **Édito**  
par Patrick Lévêque
- P 3 **Actualités phytosanitaires**
- P 4 **CETA :**  
cultiver le poivron sous abri
- P 5 **Brèves** du mois
- P 6 > 7 **Réseau ferme Dephy Écophyto :**  
SCEA DE FONTANÈL, producteurs  
de tomate à Châteaurenard
- P 8 **Expertise en irrigation**  
sur le territoire de la Métropole  
Aix-Marseille-Provence
- P 9 **Colloque sur la conservation des sols**
- P 10 **La certification environnementale  
des exploitations (HVE)**
- P 11 **Annonces**



**FDCETAM 13**  
Les CETA marâtchers



LA CHAMBRE D'AGRICULTURE  
PARTENAIRE DE VOS PROJETS

**Chers confrères,**

La terrible crise sanitaire que le monde entier est en train de traverser vient, de façon dramatique, rappeler aux populations et jusqu'aux États, les valeurs d'unité et de solidarité à partir desquelles nous avons bâti l'agriculture de notre pays. Elle bouleverse en outre radicalement l'ordre des priorités de chacun : se soigner, se nourrir, travailler. Comme il l'a si souvent démontré, le monde agricole sera au rendez-vous des attentes de nos concitoyens de produits en quantité suffisante, de qualité, sûre, tracée et saine... Les difficultés à surmonter sont néanmoins inédites, pour continuer à exercer notre activité et maintenir l'approvisionnement du pays au quotidien.



A cette heure, toute notre énergie est focalisée sur cet objectif : permettre à chaque agriculteur de circuler, de nourrir et soigner ses animaux, d'intervenir dans les champs, semer, traiter, tailler, récolter, trouver du personnel et vendre, sur son exploitation, sur les marchés... d'être lui-même approvisionné, dépanné, de passer le cap, tant notre économie est ébranlée... A l'issue de cette crise, que j'espère la plus rapide possible et durant laquelle je vous invite avant tout à préserver votre santé et celle de vos proches, viendra inévitablement le temps de reposer, avec force, le débat sur lequel, trop souvent, nous a été adressée une fin de non-recevoir. Sur la question majeure de la souveraineté alimentaire de notre pays. Sur le rôle stratégique de l'agriculture, sa fonction nourricière. Sur la défense de la terre agricole, des ressources d'irrigation... Sur la modernisation des entreprises agricoles. Sur l'indispensable amélioration de la compétitivité des exploitations de notre pays, asphyxiées par le carcan réglementaire franco-français et par une concurrence déloyale et des pratiques abusives. Aujourd'hui encore, en pleine crise sanitaire, nos collègues producteurs de fraises ou d'asperges notamment en font les frais !

De cette crise majeure doit naître une véritable rupture. L'enjeu de l'autonomie alimentaire est plus que jamais d'actualité à l'heure où se pose la question de relocaliser la fabrication de toute une série de produits susceptibles de nous faire défaut. Ce serait en effet pure folie que de déléguer notre alimentation ! Les responsables agricoles que nous sommes n'ont eu de cesse d'alerter sur la fragilité d'un pays qui ne défend pas son potentiel de production...

Actuellement pleinement investis dans la gestion de crise, nous saurons le moment venu rappeler l'ordre des priorités qui a prévalu tout au long de celle-ci...

**Patrick LÉVÊQUE**

*Le Président  
de la Chambre d'agriculture*



## ACTUALITÉS PHYTOSANITAIRES ET TECHNIQUES

Cet article vous informe des actualités non exhaustives sur les produits phytosanitaires. Avant toute utilisation, lire attentivement les étiquettes et respecter les usages, doses, conditions et précautions d'emploi mis à jour. **Consulter le site [www.ephy.anses.fr](http://www.ephy.anses.fr).**



### FICHE

- **BIOCONTRÔLE** : la liste des produits de **Biocontrôle** a été mise à jour dans la note de service DGAL/SDQSPV/2020-110 du 12/02/2020.

### NOUVEAUX PRODUITS

- **NORI PRO** (polymère organique de synthèse) : nouveau produit à action physique sans AMM, autorisé contre aleurodes et pucerons sur la **fraise**, le **melon** (et **pastèque**), le **concombre** (et **courgette**) la **tomate** (et **aubergine**), le **poivron**, les **pommes de terre** et **choux**.

### AUTORISATIONS PROVISOIRES

- **CHALLENGE 600** (aclonifen) : AMM de 120 jours pour le désherbage post-semis et pré-levée sur **fève fraîche uniquement**. Date de fin d'autorisation : 13/06/2020.

- **FLIPPER** (acides gras et sels de potassium) : produit **classé biocontrôle** et **autorisé en AB**. AMM de 120 jours contre aleurodes sur **melon exclusivement**. Date de fin d'autorisation : 07/05/2020

- **MYCOSTOP** (streptomyces) : produit **classé biocontrôle** et **autorisé en AB**. AMM de 120 jours pour une utilisation contre les champignons autres que Pythiacées (*fusarium* sp.), en traitement des **semences** et des **plants de mâche**. Date de fin d'autorisation : 30/05/2020.

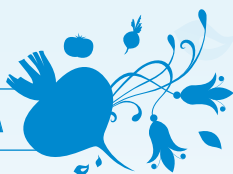
- **PROWL 400** (pendiméthaline) : AMM de 120 jours pour désherbage post-semis et post-levée précoce sur **fève fraîche uniquement**. Date de fin d'autorisation : 10/06/2020

### CHANGEMENTS

- **KARATE K** (lambda-cyhalotrine + pyrimicarbe) et **KARATE ZEON** (lambda-cyhalotrine) : perte de l'AMM sur la **laitue** (et **chicorée, mâche, et autres salades**), le **pourpier** et le **cresson**. Date de fin d'autorisation : 09/05/2021.

- **TOPAZE** (penconazole) : augmentation de la LMR permettant à nouveau une utilisation sur **artichaut plein champ** contre oïdium.

"La Chambre d'agriculture des Bouches-du-Rhône est agréée par le Ministère en charge de l'agriculture pour son activité de conseil indépendant à l'utilisation de produits phytopharmaceutiques sous le numéro IF01762, dans le cadre de l'accréditation multi-sites portés par l'APCA."



## CULTIVER LE POIVRON SOUS ABRI

**La culture du poivron offre de nombreuses possibilités avec des productions de fruits verts mais aussi à maturité rouges, jaunes ou d'autres couleurs, en fonction des variétés.** Il existe une gamme assez diversifiée de types de poivrons en fonction de son marché : les types carrés, 1/2 longs, 3/4 longs et aussi les types courts (snacking). Dans l'ensemble, les plus demandés sont les poivrons doux ; mais il existe des poivrons plus forts (dits piquants).

**La culture en plein champ est plus délicate dans notre région avec le mistral et le fort ensoleillement.** C'est une culture de cycle long : plantation fin mars pour des récoltes de juin jusqu'aux premières gelées. Elle mobilise le sol durant 6 à 8 mois.

Chez certains producteurs, elle est une culture de diversification dans la production de l'exploitation, et chez d'autres c'est une culture de spécialiste. Les rendements sont de l'ordre de 6 à 10 kg /m<sup>2</sup> selon la durée, la récolte en vert, ou à maturité et la réussite de la culture.

**Les problèmes phytosanitaires sont surtout le *Phytophthora capsici*** (déperissement racinaire dû à un champignon). Les autres problèmes sont les ravageurs (pucerons, aleurodes, chenilles). La maladie essentielle sur poivron est l'oïdium avec des variétés plus ou moins sensibles.

**Sur cette culture, l'utilisation de la PBI (protection biologique intégrée) est très efficace et donne de bons résultats** avec des lâchers d'*Amblyseius cucumeris* ou *A. swirskii* contre les thrips et les aleurodes. Depuis quelques

années, le problème n°1 sur poivron est le puceron. Ils peuvent entraîner des virus et de la fumagine sur les fruits.

**Cette culture est aussi très sensible à la fatigue des sols.** Plusieurs années de culture de poivron sur la même parcelle favorisent une baisse des rendements et des mortalités de plantes.

**Il est donc important d'éviter de cultiver cette culture sur la même parcelle plus de 3 ans.** Le greffage a été utilisé avec des résultats peu satisfaisants. L'irrigation est un facteur important pour réussir cette culture. Il faut bien la gérer : un manque d'eau entraîne des fruits avec du cul noir et un excès d'eau entraîne des pertes racinaires pouvant aller à la mortalité. Si cette culture vous intéresse, tentez l'expérience, c'est une culture agréable avec beaucoup de souplesse pour les récoltes et sa conduite.



**Jean-Luc Delmas**  
 CETA  
 Durance-Alpilles  
 cetadurancealpilles@orange.fr





## DÉVELOPPEMENT TECHNIQUE ET COMMERCIAL DES EXPLOITATIONS MARAÎCHÈRES !

### FDCETAM 13, MÉTROPOLE AIX-MARSEILLE ET PAYS D'ARLES LANCENT UNE ACTION DE DÉVELOPPEMENT !

*En partenariat avec la Métropole Aix-Marseille dans le cadre de son Projet Alimentaire Territorial, la Fédération Départementale des CETA Maraîchers et la Chambre d'agriculture des Bouches-du-Rhône lancent une étude pour évaluer les besoins techniques et débouchés commerciaux des maraîchers.*

Ce projet a pour but de **recenser le potentiel de production**, afin de déployer des dispositifs rapprochant les maraîchers et les consommateurs de la Métropole (circuits courts, regroupement de l'offre).

**Le projet se découpe en deux temps** : une enquête auprès des maraîchers, puis l'adaptation de circuits aux besoins. Aussi, une place

est faite aux projets techniques répondant à l'objectif.

Grâce au Pays d'Arles et à la Métropole, un conseiller formera les adhérents des CETA à la certification Haute Valeur Environnementale, indispensable à la commercialisation et donc à la compétitivité.



— **Lucas Tosello** - conseiller maraîchage - [l.tosello@bouches-du-rhone.chambagri.fr](mailto:l.tosello@bouches-du-rhone.chambagri.fr) —

### TECHNIQUE - AMÉNAGER SES PARCELLES POUR LES AUXILIAIRES DE CULTURES

*Le 10 février 2020, à Mallemort, François Martin de la Chambre d'agriculture 13, organisait la formation sur l'aménagement des parcelles dans l'objectif de protéger ses cultures avec les auxiliaires.*

18 producteurs dont 6 maraîchers du département, et 7 conseillers agricoles ont écouté l'intervention de Johanna Villenave-Chasset, entomologue et écologue du paysage à Flor'Insect. Il a été présenté les différents auxiliaires des cultures, leurs habitats, leurs besoins nutritifs et l'aménagement possible pour favoriser leur présence : plantes et fleurs attractives, essences pour haies composites, les couverts végétaux, nichoirs... Les agriculteurs ont pu ensuite travailler à partir de plans aériens de leurs parcelles, afin de prévoir les aménagements possibles à réaliser pour leurs cultures.

**Disponible !** Pour nos conditions méditerranéennes, un mélange de plantes fleuries est prêt à l'emploi : 'Muscari', disponible auprès de la société Phytosem ([www.phytosem.com](http://www.phytosem.com))



**Laurent Camoin** - ingénieur-conseil en maraîchage - [l.camoin@bouches-du-rhone.chambagri.fr](mailto:l.camoin@bouches-du-rhone.chambagri.fr)



## RÉSEAU FERME DEPHY ÉCOPHYTO

**SCEA DE FONTANEL, PRODUCTEURS DE TOMATE À CHÂTEAURENARD**

*“NESIDIOCORIS (CYRTOPELTIS) - LE LIMITER EN PROTECTION INTÉGRÉE”*



JOËLLE GARANDEL

### ▶ CONTEXTE

“Nous produisons des tomates hors-sol sur la majeure partie de l’exploitation et des tomates type ancien et de diversification en sol chauffé. Nous commercialisons nos productions en circuit long et en demi-gros. L’exploitation est engagée dans le réseau FERME DEPHY depuis 2016 pour la production de tomate en sol. La punaise Nesidiocoris (Cyrtopeltis) est depuis quelques années le ravageur principal, devant les aleurodes.”

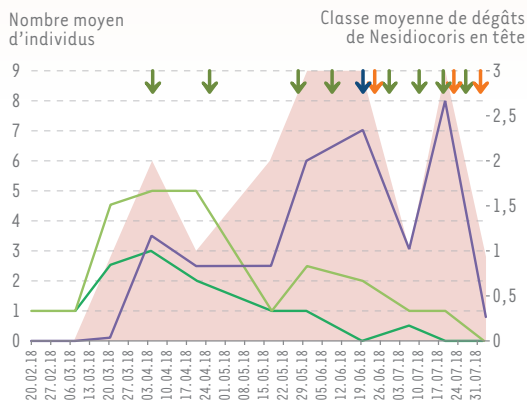
### ▶ BASES DE PROTECTION

“La plantation de tomate chauffée en sol a lieu en décembre et janvier, et la culture se termine en octobre. Nous lâchons des Macrolophus en pépinière avant la plantation à hauteur de 1,2 individu par tête en moyenne. Nous nourrissons les Macrolophus deux à trois fois en début de saison avec des cystes d’Artemia.”

### ▶ GESTION DU NESIDIOCORIS (CYRTOPELTIS)

“Pour la saison 2018 par exemple, les premiers Nesidiocoris sont observés au 20 mars dans la partie Est de la serre (variété Green Zebra). Un suivi particulier notamment sur cette variété est réalisé par le conseiller de la Chambre d’agriculture, ce qui donne les résultats sur le graphique suivant.

**Évolution des populations de Mirides et dégâts de Nesidiocoris en tête de plante - saison 2018**



- ▲ Classe moyenne de dégâts en tête de plante
- Nb moyen de Macrolophus en tête
- Nb moyen de Macrolophus par feuille
- Nb moyen de Nesidiocoris en tête
- ↓ Capsanem en tête de plante
- ↓ Aspiration en tête
- ↓ Produit de synthèse en tête de plante

#### Classe de dégâts de Nesidiocoris en tête de plante :

- Classe 0 = aucun
- Classe 1 = faible (1 piqûre)
- Classe 2 = moyen (2-3 piqûres)
- Classe 3 = élevé (plus de 3 piqûres, anneaux, coulures, cassures)

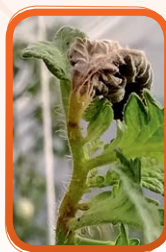
### **NOS INTERVENTIONS DE RÉGULATION :**

- ▶ Dès observation des Nesidiocoris, fin mars, nous mettons les bourgeons axillaires dans des sacs pour éliminer leurs larves. Cette technique permet de retarder et de rendre plus efficaces les autres interventions, mais ne suffit pas.

- ▶ **Les dégâts s'intensifient (classe 2 sur 3) dès début avril**, alors nous sommes intervenus avec du Capsanem, signalé par les flèches vertes sur le graphique.
- ▶ **Fin mai / début juin, la population de Nesidiocoris passe à 6 individus/tête, et les dégâts sont aux maximum (classe 3 sur 3)**. A partir de fin juin, nous aspirons les têtes (flèche bleue) avant d'intervenir avec un produit de synthèse et au Capsanem pour compléter l'action. Début juillet, nous avons des résultats.

- ▶ **Mi-juillet, la pression et les dégâts sont aussi importants qu'en juin**. Nous resserons alors la cadence de Capsanem et des interventions spécifiques en tête.

En même temps, nous passons 3 fois (le 20, 26 et 30 juillet) avec des chariots enrubanés de bandes engluées jaunes ; en secouant les plantes, les Nesidiocoris viennent s'y coller.”



### POINT DE VUE DU CONSEILLER

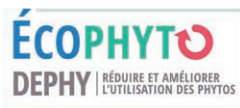
“Aujourd’hui, suite à plusieurs années de suivi de plusieurs sites, il semble se définir un seuil de nuisibilité (apparition de dégâts majeurs) autour de 5-6 individus par tête, à partir duquel des pertes de rendement apparaissent. Par contre, le seuil d’acceptabilité (avant dégâts majeurs) est plutôt de l’ordre de 3-4 individus/tête. La protection contre Nesidocoris demande une observation très régulière des cultures et des interventions spécifiques très fréquentes. A ce jour, aucun outil ne se suffit à lui-même, nécessitant une combinaison de méthodes pour réussir : Capsanem (*Steinernema carpocapsae*), produits de synthèse, interventions physiques (aspiration, ébourgeonnages, secouages-collages, bandes engluées, etc.). En contre-partie, la population de Macrolophus diminue parfois brutalement suite à certaines interventions, offrant les proies potentielles (aleurodes) aux Nesidiocoris.

**EN TERME DE COÛT**, les interventions spécifiques décrites sur cette période ont coûté au total près de 6550 € HT/ha, sur la base d’un coût de main-d’œuvre moyen chargé à 12,85 €/h (smic salarié permanent). Le coût total spécifique de la main d’œuvre représente près de 4000 €/ha et le coût total HT du matériel spécifique utilisé est de 2550 € HT/ha.

**AU NIVEAU DES IFT** (Indicateur de Fréquence de Traitement), seulement 0,4 IFT de synthèse sont déployés sur les 5 mois de présence de Nesidiocoris dans la culture. Ce chiffre est très faible en comparaison des dégâts provoqués par cet insecte, notamment parce que les interventions sont faites uniquement en tête de plante.”



**Laurent Camoin, ingénieur-conseil maraîchage - l.camoin@bouches-du-rhone.chambagri.fr**



Action du plan Ecophyto piloté par les ministères en charge de l’agriculture, de l’écologie, de la santé et de la recherche, avec l’appui technique et financier de l’Office français de la Biodiversité.



## EXPERTISE EN IRRIGATION SUR LE TERRITOIRE DE LA MÉTROPOLE AIX-MARSEILLE-PROVENCE

*Depuis 2018, L'Ardepi est partenaire de la Métropole Aix-Marseille-Provence dans le but d'accompagner et de conseiller les irrigants. L'Ardepi propose un appui en installation hydraulique et un appui au pilotage de l'irrigation grâce à l'utilisation d'une sonde capacitive connectée. En 2019, quatre producteurs ont été accompagnés. Deux d'entre eux nous font leur retour sur la campagne d'irrigation.*

### ▶ THIBAUD BEYSSON

- ▶ **COMMUNE :** Gignac-la-Nerthe
- ▶ **CULTURE SUIVIE EN 2019 :**  
Asperge (plein champ)
- ▶ **SONDE :** Drill and drop (Sentek) 60 cm

**M. BEYSSON :** "L'année 2019 a été marquée par une sécheresse importante durant la saison estivale. Nous avons dû adapter nos apports pour faire face à ces conditions particulières. Cela a été possible grâce à la sonde capacitive qui m'a permis de connaître l'humidité du sol en profondeur et la consommation en eau des asperges. La

transmission automatique des données sur une interface Web m'a permis de suivre facilement les relevés d'humidités et d'adapter rapidement ma conduite des irrigations."



E. BLANCHET

### ▶ ÉRIC BLANCHET

- ▶ **COMMUNE :** Aix-en-Provence
- ▶ **CULTURES SUIVIES EN 2019 :**  
Pomme de terre et potiron
- ▶ **SONDE :** Drill and drop (Sentek) 30 cm

**M. BLANCHET :** "Le suivi technique de l'Ardepi nous a apporté un éclairage sur l'irrigation en aspersion. Les mesures de pression à la parcelle et l'utilisation de la sonde capacitive m'a permis d'ajuster au mieux mes apports d'eau. Le suivi des données d'humidité avec l'interface est simple et même attractif car la sonde réagit rapidement."

T. BEYSSON



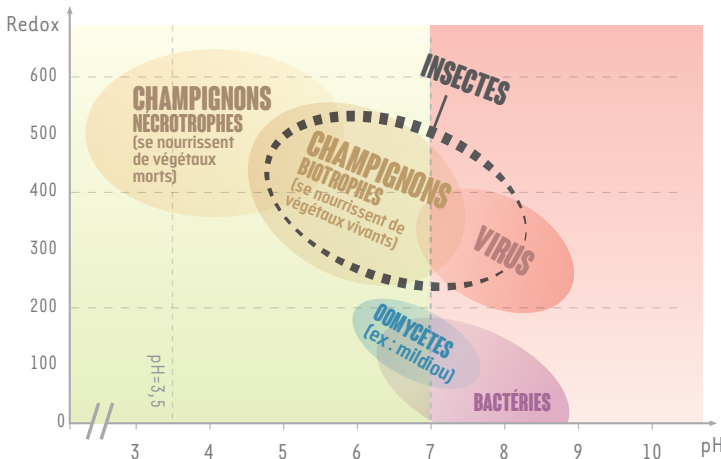




## COLLOQUE SUR LA CONSERVATION DES SOLS

Le 23 janvier dernier à l'Institut Montpellier SupAgro, l'équipe maraîchage a assisté à un colloque sur le thème de la conservation des sols en agriculture, organisé par Chaire AgroSYS, la Fédération des Fruits et Légumes d'Occitanie, la Chambre régionale d'Occitanie et l'association "Pour une agriculture du Vivant".

Des travaux de recherche ont été présentés par des intervenants de l'INRA, du CIRAD et du Muséum National d'Histoire Naturelle. Ils ont abordé le rôle de certains paramètres du sol dans la production agricole (*biodiversité, paramètres physico-chimiques,...*), ainsi que les méthodes pour les évaluer et agir dessus. Le chercheur O. Husson a notamment présenté ses travaux sur les conditions pH (*flux de protons*) et le potentiel Redox (*flux d'électrons en mV*) du sol. Ces deux paramètres sont aussi influencés localement par les pratiques agricoles (*travail du sol, irrigation, engrais,...*) et les végétaux qui y poussent (*plantes cultivées, couverts végétaux*). Or des recherches ont montré qu'ils modifient la disponibilité des éléments nutritifs pour les plantes, et sont associés à la prédominance de certains bioagresseurs (*voir graphique ci-après*).



Prédominance des ravageurs selon le pH et le Redox du sol, graphique simplifié réalisé à partir de la Carte des mondes Redox d'Olivier Husson, Cirad (2020)

Enfin une table ronde était organisée avec des maraîchers et conseillers, pour témoigner sur la mise en place de pratiques de fertilité biologique des sols, notamment du rôle bénéfique des engrais verts. Ils permettent de redynamiser la biologie du sol et d'en améliorer la structure, limitant l'impact de pathogènes du sol sur les cultures (ex : fusariose ou nématodes).

Cette journée a permis à notre équipe d'échanger et de poursuivre notre travail, sur un sujet important pour la pérennité de la production maraîchère du département. Vous pouvez retrouver la vidéo de la journée sur la chaîne Youtube "[Ver de Terre production](#)".

— Lucas Tosello - Conseiller maraîchage - [l.tosello@bouches-du-rhone.chambagri.fr](mailto:l.tosello@bouches-du-rhone.chambagri.fr) —



## LA CERTIFICATION ENVIRONNEMENTALE DES EXPLOITATIONS (HVE)

*La certification environnementale des exploitations, plus connue sous le nom de Haute Valeur Environnementale, est une démarche qui permet de valoriser les pratiques en faveur de l'environnement sur les exploitations agricoles.*

Cette démarche issue du Grenelle de l'Environnement, et faisant partie du plan Ecophyto, offre aux exploitations **une visibilité nationale grâce à un logo facilement utilisable et à un référencement en ligne.**

Basée sur un engagement volontaire, **la certification environnementale concerne toutes les filières et couvre l'ensemble de l'exploitation.** Sur trois niveaux, seule la certification du dernier niveau par un organisme certificateur agréé permet d'atteindre et de promouvoir la Haute Valeur Environnementale.

**Ce dernier niveau regroupe quatre thématiques environnementales :**

- **LA PROTECTION DE LA BIODIVERSITÉ**
- **LA STRATÉGIE PHYTOSANITAIRE**
- **LA GESTION DE LA FERTILISATION**
- **LA GESTION DE L'IRRIGATION**

**Il est nécessaire de valider ces quatre thématiques pour prétendre à la Haute Valeur Environnementale.**

Suite à la loi EGalim, des "plans filières" ont été récemment élaborés par filière par les interprofessions (<https://agriculture.gouv.fr/egalim-les-plans-de-filieres>). Ils ont pour objectifs le développement et la



© Anne Terrentroy

transformation des filières agricoles. Ces plans filières ont intégré la Haute Valeur Environnementale comme un standard de demain et demandent à tous les agriculteurs de mettre en place cette démarche dans les prochaines années.

**La Chambre d'agriculture des Bouches-du-Rhône est habilitée par les services de l'Etat pour réaliser le diagnostic de niveau 1** et établir l'attestation nécessaire pour le passage au niveau supérieur. Nous vous proposons un accompagnement individuel, ou en groupe, couvrant l'ensemble des niveaux de la démarche jusqu'à la certification.

**Contact :**

**Emmanuèle DAVIN-GEIL**

04 42 23 86 52

[e.geil@bouches-du-rhone.chambagri.fr](mailto:e.geil@bouches-du-rhone.chambagri.fr)

## ANNONCES

- **Vends poêles à air pulsé Giordano**  
80.000 Kcal équipés de brûleurs gaz  
Johanès  
*Tél. 06 62 58 13 67*
- **Vend Serre BN G2000 de 2002,**  
7 Tunnels de 9.3m x 60m – 558m<sup>2</sup>, 1  
ligne d'écarteur motorise, 1 manuel,  
1 électro vanne d'arrosage/tunnel, 2  
lignes d'aspersion/tunnel, 7 gouttières  
treillis sur poteau avec support de  
bandes et feuilles.  
*Tél. 06 11 34 35 58*
- **Offre d'emploi : recherche ouvrier  
qualifié et expérimenté en maraîchage,**  
possibilité de logement.  
*Tél. 06 82 95 87 64*

- **Vend 3000 m<sup>2</sup> de tunnel 8m**  
*Tél. 06 11 34 35 58*
- **Vend arceaux pour melon chenille**  
1,8-2 m à boucles pour 2 ha et tige  
simple pour 2 ha  
*Tél. 06 70 73 34 70*



### Chambre d'agriculture 13

Maison des Agriculteurs  
22, Av. Henri Pontier  
13626 Aix-en-Provence

☎ 04 42 23 52 23  
04 42 23 81 06

v.leroux@bouches-du-rhone.chambagri.fr  
www.paca.chambres-agriculture.fr

### APREL

Route de Mollégès RD 31  
13210 Saint-Rémy-de-Provence

☎ 04 90 92 39 47

aprel@aprel.fr

### FDCETAM 13

22, Av. Henri Pontier  
13626 Aix-en-Provence

☎ 04 42 23 86 57

v.leroux@bouches-du-rhone.chambagri.fr

# SOUTENIR CEUX QUI FONT L'AGRICULTURE DE DEMAIN.

**L'INSTALLATION** by   
Des nouvelles conditions avantageuses pour  
le financement, l'assurance, les placements...



By = par. Offre réservée aux adhérents au syndicat Jeunes Agriculteurs, personnes physiques majeures ou morales agissant pour des besoins professionnels, et exerçant leur activité professionnelle depuis moins de 2 ans (à compter de leur date d'installation effective mentionnée sur le certificat de conformité émis par la Direction Départementale des Territoires et de la Mer (D.D.T.M.) ou Direction Départementale des Territoires et de la Mer (D.D.T.M.)). L'offre Installation by CA est un ensemble d'avantages tarifaires sur certains produits et services proposés par les Caisses régionales de Crédit Agricole, s'appliquant à tout produit ou service concerné nouvellement souscrit. Renseignez-vous auprès de la Caisse régionale de votre lieu d'installation pour connaître la disponibilité et le détail complet de l'offre. Conditions en vigueur au XXXX/XXXX, susceptibles d'évolution. Sous réserve d'acceptation de votre dossier de financement par votre Caisse régionale de Crédit Agricole, prêteur. Les contrats d'assurance sont distribués par votre Caisse régionale de Crédit Agricole, immatriculée auprès de l'ORIAS en qualité de courtier. Les mentions de courtier en assurance de votre Caisse sont à votre disposition sur [mentionscourtiers.credit-agricole.fr](http://mentionscourtiers.credit-agricole.fr) ou dans votre agence Crédit Agricole.