

# Terres d'Horizon

N°68 - juillet 2016

LE BULLETIN BIMENSUEL D'INFORMATION DE LA CHAMBRE D'AGRICULTURE DES ALPES-MARITIMES

S  
o  
m  
m  
a  
i  
r  
e

## P. 2-3 Actualités

- 1ères rencontres maraîchères
- 40 ans d'héliportage
- Le PLU de la métropole s'élabore
- Le CREAT ouvre ses portes
- SION : un programme de promotion ambitieux
- OIN : projets d'avenir

## P. 4 Partenariat

- Focus sur le projet Maison de Pays
- La Chambre d'agriculture aux côtés de la CASA
- Projet de la Ligne Nouvelle PACA
- Prévention des risques électriques

## P. 5 Focus sur ...

- La restauration hors domicile
- Un pool commercialisation à la Chambre d'agriculture

## P.6-7 Le dossier du mois

- Les nouveaux agriculteurs des Alpes-Maritimes

## P. 8-9 Economie & Innovation

- Barème des productions 1<sup>er</sup> semestre 2016
- 70 ans de recherche agronomique

## P. 10 La formation du mois

- Apprentissage : une nouvelle plate-forme

## P. 11 Promotion

- Palmarès du concours départemental oléicole
- Concours fromager des Alpes-Maritimes

## P. 12 Agenda

- Innov'Action 2016
- Gestolive : consultez les cartes de piégeage de la mouche de l'olive

Encore plus d'actualités  
sur le site des Chambres en PACA  
[www.paca.chambres-agriculture.fr](http://www.paca.chambres-agriculture.fr)



AGRICULTURES  
& TERRITOIRES  
CHAMBRE D'AGRICULTURE

Terres d'Horizon

Bulletin bimensuel d'information n° 68  
Chambre d'agriculture des Alpes-Maritimes  
MIN fleurs 17 - box 85  
06296 Nice cedex 3  
Tél : 04 93 18 45 00  
Fax : 04 93 17 64 04  
Directeur de publication : Michel Dessus  
Comité de rédaction : Chantal Bagnato,  
Jean Philippe Frère, Xavier Worbe, Sandrine Suissa  
E-mail : [ca06@alpes-maritimes.chambagri.fr](mailto:ca06@alpes-maritimes.chambagri.fr)  
Site : [www.chambre-agriculture06.fr](http://www.chambre-agriculture06.fr)  
Dépôt légal : à parution  
ISSN : 1962-2899



AGRICULTURES  
& TERRITOIRES  
CHAMBRE D'AGRICULTURE  
ALPES-MARITIMES

## L'édito du Président

C'est avec les premières rencontres maraîchères, qui ont eu lieu le 27 juillet, que nous clôturons ce premier semestre. Je remercie tout particulièrement les collaborateurs de la Chambre d'agriculture qui ont organisé cette journée. Notre volonté est d'accompagner techniquement les agriculteurs au quotidien et d'être au plus près de leurs préoccupations. Cette journée est un bel exemple car notre équipe « maraichage » a mené des essais sur salades et tomates chez des producteurs et a partagé les résultats de l'essai en vous invitant à visiter les parcelles expérimentales. Je remercie aussi les agriculteurs qui se sont engagés dans cet essai ainsi que les partenaires de la journée.

Ces rendez-vous sont importants et vous êtes toujours nombreux à y participer. La filière horticole est invitée au CREAT à la rentrée pour une journée sur la protection biologique intégrée.

Nous préparons aussi la rentrée, puisque nous avons comme objectif de démarrer notre projet d'approvisionnement des cantines scolaires dès septembre. 5 collèges se sont déjà positionnés et nous serons prêts à les livrer en produits locaux, toutes les semaines.

Le projet « 06 à table! » est bel et bien lancé ! N'hésitez pas à rejoindre notre plate-forme d'approvisionnement !

Autre projet lié à la commercialisation, la Maison de pays de la Métropole : le chantier avance et nous serons tous fiers de valoriser nos produits locaux au cœur de Nice d'ici la fin de l'année.

Ces projets économiques, ainsi que d'autres projets structurants, comme l'héliportage, contribuent à la dynamique agricole de nos territoires, dans un contexte où l'activité économique est très perturbée, suite aux événements qui se sont déroulés à Nice et en France. La récente annulation de la fête du Port de Nice en est encore un exemple supplémentaire.

Malgré tout, je souhaite un bel été.

Michel Dessus

# Actualité

## 1<sup>ères</sup> rencontres maraichères



La Chambre d'agriculture et la FDGDA ont organisé les 1<sup>ères</sup> rencontres maraichères, le 27 juillet. Près de 60 personnes ont visité les parcelles expérimentales de l'essai «tomates» (chez Florent Giordano et Nicolas Treins, maraîchers à Villeneuve-Loubet) et de l'expérimentation «fusariose sur salades» (chez Pierre Beccaria et Marinette Penna, maraîchers à Gattières). Une première : un partenariat avec les principaux semenciers français. En effet, la résistance à la fusariose a été testée sur 20 variétés de salades. La société Naio a réalisé une démonstration de désherbage mécanique, avec son nouveau robot sur site.

## 40 ans d'héliportage

La Chambre d'agriculture a invité les éleveurs et les élus le 29 juin à Saint Etienne de Tinée pour fêter les 40 ans de l'héliportage.



Michel Dessus, entouré de Christelle D'Intorni, conseillère régionale et maire de Rimplas, et Colette Fabron, maire de Saint Etienne-de-Tinée et Vice-Présidente de la Métropole NCA.



Brouillard, orage et une panne électrique ont perturbé la campagne qui s'est cependant déroulée sur les 3 jours prévus.

## Le CREAT ouvre ses portes à la filière horticole

Reconnaitre les RAVAGEURS et les AUXILIAIRES en horticulture florale

Portes ouvertes au CREAT

Judi 22 septembre 2016 à 14h00  
CREAT - 458 Route de Gattières - La Gaude

- Visite des essais PBI
- Programme «nourrir plutôt que lâcher»
- Dephy Expé «fleurs coupées PBI»
- Atelier de reconnaissances auxiliaires et ravageurs
- Démonstration de nourrissage d'auxiliaires

Les producteurs et l'ensemble des professionnels de la filière horticole sont les bienvenus

Pour plus d'informations : CREAT 04 93 07 46 93 / 04 71 01 44 55 / creat@alpes-maritimes.chambagri.fr

Elu référent : Michel Dessus  
Votre interlocuteur à la CA : Serge Graverol

## Le PLU de la Métropole s'élabore

Le 18 juillet, la Chambre d'agriculture a participé à la 1<sup>ère</sup> réunion pour l'élaboration du PLU métropolitain.

En tant que « personne publique associée », elle sera consultée pendant tous les travaux et jusqu'à l'approbation du document final.

Un comité de suivi composé d'élus de la Chambre d'agriculture est constitué pour suivre ces travaux et s'est déjà réuni concomitamment à la réunion du 18 juillet.

Le PLU métropolitain, qu'est-ce que c'est ?

C'est le document qui règlera l'usage des sols, sur l'ensemble du territoire de la Métropole. Ce sera le document d'urbanisme unique pour les 49 communes de la Métropole.

Il est appelé PLUi (PLU intercommunal) ou PLUm (PLU métropolitain).

Son approbation est prévue pour 2019.

Elus référents : Bruno Gabelier, Fabien Reynaud, Michel Dessus  
Votre interlocuteur à la CA :  
Laura Ruiz



**L**a coopérative agricole de Nice a inauguré ses locaux les 17 et 18 juin 2016 en organisant une journée "pro" le 17 et une journée pour le grand public.

De nombreux fournisseurs et de partenaires ont participé à cet évènement.

Michel Dessus a rappelé l'importance des coopératives agricoles dans l'économie agricole du département et a félicité Serge Amorotti, Président de la Coopérative agricole de Nice, ainsi que son équipe, du dynamisme de la coopérative.

## Assemblée générale du SION : un programme de promotion ambitieux

A l'occasion de son assemblée générale, qui s'est tenue le 30 juin 2016 au Rouret, le le Syndicat Interprofessionnel de l'Olive de Nice a fait le point sur la dernière campagne et sur son programme 2016/2017.

Représentant un collectif de 129 adhérents, le SION regroupe, sur 99 communes du département, l'ensemble des oléiculteurs, mouliniers et confiseurs habilités à produire des produits labellisés par les Appellations d'Origine Protégée « Huile d'olive de Nice » et « Olive de Nice ».

En choisissant de mettre en oeuvre les cahiers des charges des AOP Huile et Olive de Nice, le SION et ses membres contribuent au développement d'une filière oléicole créatrice de valeurs ajoutées pour les Alpes-Maritimes et les hommes qui y vivent. La certification AOP permet en effet aux producteurs de mieux valoriser leurs produits tout en contribuant au maintien des traditions oléicoles locales et à la mise en oeuvre d'une filière d'excellence valorisée par les acteurs du territoire (restaurateurs, épicerie fine, marchés locaux, acteurs du tourisme, etc.).

La campagne 2015/2016 est heureusement bien meilleure que la campagne précédente et permet au Syndicat de mettre en place un programme de promotion ambitieux 2016 : la nouvelle édition de la route des oliviers, une expo photo itinérante, réalisée par les producteurs ...

Toutefois, de nouveaux défis attendent les oléiculteurs pour les années à venir comme l'interdiction du Diméthoate, la nouvelle réglementation «INformation COnsommateur»...

Contact : Angélyke Doucey  
04 97 25 76 44

**Elu référent à la Chambre d'agriculture  
Jean-Philippe Frère**

## Projets d'avenir sur le territoire de l'Opération d'Intérêt National "Plaine du Var", construisons-les ensemble

La Chambre d'agriculture a organisé deux réunions pour les agriculteurs de la commune de Nice, dans le cadre de l'Opération d'Intérêt National (OIN), le 28 juin dans la plaine de Saint Isidore, et le 29 juin sur les coteaux de Bellet, Crémat, Saint Isidore et les Cappans.

Les agriculteurs ont pu exprimer leur vision et leurs projets d'avenir. Le dialogue créé entre les agriculteurs et les élus de la Chambre d'agriculture a permis à chacun d'expliquer sa position et ses difficultés.

Le résultat a été très positif puisque les participants ont pu comprendre et appréhender les enjeux de chacun. Cette réflexion de groupe a permis de dégager des pistes d'actions concrètes qui sont à l'étude.

Une deuxième réunion a été organisée à Saint Isidore avec les agriculteurs du secteur et les partenaires de l'OIN afin qu'ils puissent échanger ensemble sur les projets prévus - et à imaginer - sur ce secteur.

La Chambre d'agriculture considère qu'il est important que les agriculteurs soient associés aux projets d'avenir de leur commune. Nous remercions chaleureusement ceux qui ont participé à ces réunions.

**Elus référents : Michel Dessus,  
Chantal Bagnato, Mireille Auda  
Votre interlocuteur à la CA : Marion Bourgeois**



## Développer l'agriculture métropolitaine : focus sur le projet de Maison de pays

Le projet de Maison de pays métropolitaine que nous vous avons présenté dans dans notre numéro 64 (novembre 2015) continue à se mettre en place pour une ouverture du magasin prévue en fin d'année 2016.

La Métropole, les deux chambres consulaires (Chambre de métiers et de l'artisanat et Chambre d'agriculture) ainsi que leurs ressortissants respectifs œuvrent à la définition du cadre d'exploitation de cette Maison de pays.

La Chambre d'agriculture et les agriculteurs métropolitains s'attèlent pour la s'associer à la réussite du projet.

Tous les exploitants intéressés qui n'auraient pas été sollicités pour le projet sont invités à se manifester.

**Elus référents : Jean-Philippe Frère, Michel Dessus**  
**Vos interlocuteurs à la CA : Laura Ruiz - Angélyke Doucey**

## La Chambre d'agriculture aux côtés de la CASA dans un projet agricole complet : restauration hors domicile et développement de l'agriculture locale à Châteauneuf



Dans le cadre de notre convention avec la Communauté d'Agglomération Antibes Sophia-Antipolis, la Chambre d'agriculture travaille actuellement à la modélisation d'un pôle agricole sur la commune de Châteauneuf.

Le projet est ambitieux puisqu'en plus de permettre à des exploitations d'étendre leur espace de production, il vise également à approvisionner les cantines scolaires de Châteauneuf et de la CASA en produits bio locaux.

Sur les 20 hectares du terrain du Vignal, à Châteauneuf, la Chambre d'agriculture développera un programme de mise en culture de productions alimentaires compatibles avec la restauration scolaire éventuellement associées à des productions agricoles ou dérivées à forte valeur ajoutée.

**Elu référent : Jean-Philippe Frère**  
**Votre interlocuteur à la CA : Jean-Luc Belliard**

## La Chambre d'agriculture veille à l'agriculture dans le projet de Ligne Nouvelle PACA

La Chambre d'agriculture et SNCF réseau ont conventionné pour organiser leur collaboration dans le cadre du projet de Ligne Nouvelle Provence-Alpes-Côte-d'Azur.

Les études se poursuivent pour la création d'une nouvelle ligne à grande vitesse qui reliera les Alpes-Maritimes à Paris en passant par le Var et les Bouches-du-Rhône.

La Chambre d'agriculture et SNCF réseau se sont donc engagés à travailler ensemble pour le bon déroulement des études afin de permettre la réalisation de ce grand projet d'aménagement dans le respect des exploitants agricoles en place et le souci de la défense de l'intérêt général agricole.

**Elu référent : Fabien Reynaud**  
**Votre interlocuteur à la CA : Laura Ruiz**

## Une nouvelle convention de partenariat pour sensibiliser le monde agricole sur la prévention des risques électriques

La Chambre d'agriculture vient de signer une convention avec la Mutualité Sociale Agricole, et la société RTE Réseau de Transport de l'Electricité pour renforcer leur coopération afin de prévenir toute électrocution ou électrisation de personnes exerçant une activité agricole, qui interviendrait aux abords d'une ligne de transport.

Les exploitants trouveront donc à leur disposition de nombreuses documentations sur la prévention et la sensibilisation au regard des risques électriques.

# Focus sur La restauration Hors Domicile

## Un approvisionnement local pour les cantines des Alpes-Maritimes

Le conseil départemental a organisé une journée consacrée à la présentation des projets du département inscrits dans le cadre plan climat, le 28 juin 2016. La Chambre d'agriculture et ses partenaires (lycée horticole d'Antibes et le Conseil départemental) ont présenté le projet **"06 à table !"**.



de droite à gauche :  
Antoine Delahaye - Chef du Service de l'Aménagement du Logement et du Développement rural  
Direction des Relations Institutionnelles  
Conseil Départemental des Alpes-Maritimes  
Xavier Worbe - Directeur général de la Chambre d'agriculture, et  
Nathalie Lenoir - directrice adjointe formation continue et apprentissage le lycée Vert Azur d'Antibes

### Comprendre le projet

Une volonté commune de faire d'un projet une réalité économique et équilibrée pour l'ensemble des acteurs dont le but est l'approvisionnement en produits agricoles frais & locaux dans les collèges (dans un premier temps). Un projet qui va prendre effet dès septembre 2016 puisque 5 collèges du département se sont déjà engagés dans la démarche. Il s'agit des établissements de Grasse, Vence, Mouans Sartoux, Saint Jeannet et Nice (Le port).

### "06 à table!", 4 objectifs :

- promouvoir l'approvisionnement local
- tirer parti de l'écosystème technologique azuréen
- développer la capacité d'approvisionnement
- partager, faire partager, avancer ensemble

### Un projet reconnu dans le cadre du programme national pour l'alimentation

- ⊙ Une **plate forme d'approvisionnement** gérée par la Chambre d'agriculture
- ⊙ Développement des moyens de production avec des **espaces tests agricoles** à la station expérimentale de la Chambre d'agriculture des Alpes-Maritimes (CREAT)
- ⊙ Une **ferme pilote**, pépinière d'entreprises en production de tomates sous serre "HQE"

### Les producteurs

**Ivrent, un produit, un volume à une date définie**



Ils informent la plate-forme de leur disponibilité (variétés et volumes estimés) de produits en début de campagne pour que les collèges puissent établir leurs menus type 2 mois à l'avance.

### Les collèges

**Une volonté d'acheter local, d'adapter les menus à la production locale.**

Elle se traduit par une commande ferme une semaine à l'avance avec 1 à 2 livraisons par semaine.

### la plate-forme

Interface physique, un interlocuteur unique

- ⊙ Garantit la traçabilité des produits
- ⊙ Facilite la démarche commerciale
- ⊙ Assure la distribution des produits
- ⊙ Réalise la gestion administrative

Contact :  
Romain Bacchialoni - 06 28 79 67 50

**Elus référents : Michel Dessus & Chantal Bagnato**  
**Votre interlocuteur à la CA : Romain Bacchialoni**

## Un pool commercialisation à la Chambre d'agriculture

Pour répondre aux projets de commercialisation en circuits courts et diversification de plus en plus complexes, la Chambre d'agriculture a élargi son équipe :

**Romain Bacchialoni**, originaire de Nice, pilote le projet de restauration hors domicile.

La restauration collective est un domaine qu'il connaît bien pour avoir travaillé sur les plateformes logistiques des cuisines centrales de Mougins et Cannes. Avant d'arriver à la Chambre, il était responsable adjoint du restaurant d'entreprise de Nice Méridia.

**Angélyke Doucey**, arrivée depuis maintenant 6 mois à la Chambre d'agriculture, travaille pour la création de la Maison de pays métropolitaine à Nice. Elle accompagne le groupe de producteurs, en lien avec la Métropole et la Chambre de Métiers et de l'Artisanat. En effet, artisans et agriculteurs travaillent de concert sur le projet.

**Nadine Niel** travaille depuis 18 ans au sein du réseau Chambre d'agriculture. Dans la Marne, elle était chargée d'accompagner les agriculteurs dans leurs démarches de diversification, (Bienvenue à la ferme, marchés, accueil, organisation des foires, salons, portes ouvertes...) et d'élaborer des stratégies de commercialisation individuelles ou collectives.

Nadine, qui a pris ses fonctions mi-juin, travaille déjà sur le réseau Bienvenue à la ferme des Alpes-Maritimes. Elle animera des formations à l'automne sur l'accueil à la ferme, la commercialisation, tout en préparant déjà nos prochains rendez-vous événementiels.

# Dossier du mois

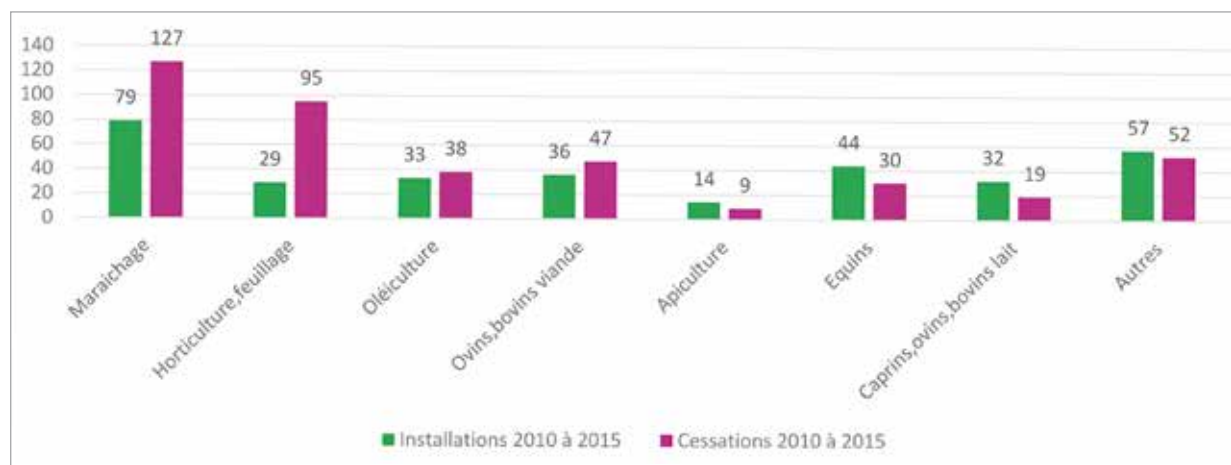
## Les nouveaux agriculteurs des Alpes-Maritimes ... portrait d'une agriculture qui évolue et qui se diversifie

Quel est le profil des «jeunes agriculteurs» des Alpes-Maritimes ? Quelle différences avec leurs aînés? Des très jeunes, des hommes, des femmes? Des éleveurs, des maraîchers, des oléiculteurs ? Où s'installent-ils, en zone de montagne où le foncier est plus accessible ou plus proche du littoral et de son bassin de consommation ?

Nous avons analysé les installations et les cessations sur une période de 5 ans pour comprendre l'évolution de l'agriculture maraîchine.

### Une diversité ... des filières principales d'activité

#### Evolution des installations et des cessations par filière sur 5 ans (2010 -2015)



#### CHIFFRES CLES

En 5 ans, l'évolution de la balance installation/cessation montre un déclin des filières historiques du département.

L'**horticulture** est en fort recul. Les quelques installations observées sont des reprises familiales, concentrées sur l'ouest du département (entre la Siagne et Saint Laurent du Var)

La filière **maraîchère** demeure la filière la plus attractive pour l'installation, mais elle affiche un déficit (-48) important d'installations par rapport aux cessations enregistrées.

L'**oléiculture** se maintient à peu près. La plupart des nouveaux oléiculteurs diversifient leurs activités, par sécurité économique, en ajoutant un atelier de maraîchage, ou d'apiculture, suite aux mauvaises récoltes successives.

L'**élevage pastoral** semble évoluer : si l'élevage viande perd du terrain, la filière fromagère, progresse. L'élevage fromager peut représenter une opportunité intéressante de reconversion ou d'installation, autant en montagne (semi pastoral) qu'en péri-urbain (hors sol). Cette filière, à forte valeur ajoutée, est adaptée aux petites surfaces,

### Une diversité ... du nombre d'ateliers par exploitation

La commercialisation en circuit court incite à la diversification pour offrir à la clientèle une gamme élargie de produits.

Elle se traduit soit par des produits diversifiés au sein d'un même atelier - par exemple en lait, un même producteur peut proposer du fromage, des yaourts, des glaces, et même des cosmétiques - soit par la présence d'un autre atelier.

Sur les projets d'installation avec une DJA<sup>1</sup> 2015-2016, 10 dossiers sur 19 comportent un atelier de poules pondeuses dont 9 en complément d'une production en maraîchage bio.

<sup>1</sup> Dotation Jeune Agriculteur

#### L'installation en 2015

- 65 installations de chefs d'exploitation
- 140 installations de cotisants solidaires
- 33 à dominante élevage
- 29 à dominante végétale
- 36 % de femmes
- 40 ans de moyenne d'âge

#### La cessation des agriculteurs en 2015

- 80 cessations de chefs d'exploitation
- 71 cessations de cotisants solidaires
- 60 ans de moyenne d'âge

#### Focus sur ...

##### Les installations avec une DJA de 2013 à 2015

- 28 installations dont 50 % de femmes
- 26 en zone de montagne
- 11 à dominante élevage
- 6 à dominante maraîchage
- 2 à dominante oléiculture
- 8 autres productions
- plus de 60 % ont au moins deux ateliers de production
- plus de 90% commercialisent en circuits courts
- 31 ans, c'est l'âge moyen à l'installation



Nicolas et Raphaël sont installés depuis quelques mois en maraichage bio sur des terrains communaux de Carros

48 % des communes du département ont accueilli au moins un nouvel agriculteur depuis 2013.

## Une diversité ... géographique

Bien que la tendance générale du département soit à la diminution du nombre d'exploitants agricoles (en 2015, 80 cessations de chefs d'exploitation pour seulement 65 installations), on constate des disparités géographiques.

Globalement le département se découpe en 2 zones :

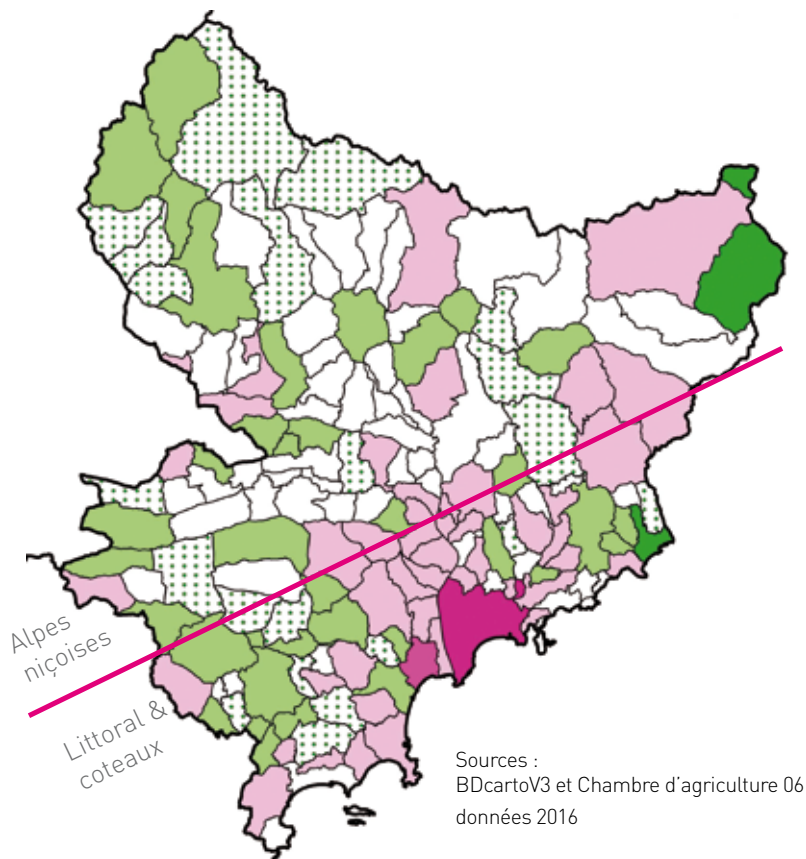
- **Littoral et coteaux**

Les cessations d'activité y sont prépondérantes, notamment en raison du déclin de l'horticulture. La zone demeure cependant attractive en terme d'installations, principalement en maraîchage.

- **Alpes Niçoises**

Les mouvements d'exploitations y sont timides, mais la tendance est franchement à l'installation, le plus souvent en élevage.

### Evolution du nombre d'exploitants agricoles professionnels par commune dans les Alpes-Maritimes, de 2013 à 2016



### TOP 10 des communes ayant accueilli de nouveaux agriculteurs sur la période 2013-2016

S'installer sur le littoral, c'est toujours possible !

| Commune             | nb d'installés |
|---------------------|----------------|
| • Nice              | 9              |
| • Cagnes sur mer    | 8              |
| • Antibes           | 8              |
| • Menton            | 7              |
| • Villeneuve Loubet | 7              |
| • Grasse            | 5              |
| • Pegomas           | 5              |
| • Sospel            | 5              |
| • La Brigue         | 5              |
| • Tende             | 5              |

### Légende

Différence entre les installations et les cessations (en nombre)

- Forte diminution du nombre d'agriculteurs (entre 9 et 20)
- Diminution du nombre d'agriculteurs (Entre 1 et 5)
- Augmentation du nombre d'agriculteurs (entre 1 et 3)
- Forte augmentation du nombre d'agriculteurs (Entre 4 et 6)
- Maintien du nombre d'agriculteurs (cessations compensées par installations)
- Maintien du nombre d'agriculteurs (ni installation ni cessation)

### Une particularité du département : les installations communales

De plus en plus de municipalités se préoccupent de la question agricole et cherchent à réinstaller des agriculteurs sur leurs communes, généralement en maraîchage ou en élevage fromager.

Les élus souhaitent répondre à la demande sociétale de consommer local. Une forte demande émerge sur l'approvisionnement des cantines scolaires.

On citera notamment, depuis 2010 : Levens, Le Bar sur Loup, Chateaufort d'Entraunes, Cannes, Carros, Bonson, Gattières, Le Broc.

Projets en cours : Isola, Valbonne, Saint-Cézaire, Saint Vallier-de-Thiery Roubion, Saint Blaise.

Elu référent : Jérôme Coche

Dossier réalisé par Estelle Pernot & Sandrine Suissa

## Barème des productions : 1<sup>er</sup> semestre 2016

| Production                      | Tendance prix | Volume   | Commentaire  |
|---------------------------------|---------------|----------|--|
| Plantes en pot                  | =             | =-       | La situation provoquée par un hiver doux a laissé les plantes vivaces en place en réduisant les achats de renouvellement. Un printemps très pluvieux a fortement impacté les ventes. Ce constat est associé à une baisse du chiffre d'affaires due à l'impact réglementaire de xyllela qui a limité très fortement la production des lavandes, rosiers multiflora, géraniums odorants.<br>Les stocks de plantes de printemps restent importants pour la saison.<br>Source : Chambre d'agriculture des Alpes-Maritimes  |
| Fleurs coupées                  | =             | =        | Des volumes d'apports stables sur le marché de Nice qui, conjugués à une baisse de fréquentation des fleuristes, entraînent ponctuellement des invendus.   |
| Mimosa                          | =             | =        | Les ventes restent stables pour les prix, malgré une demande soutenue.<br>Source : Chambre d'agriculture des Alpes-Maritimes   |
| Maraîchage                      | ==            | ==       | Seules les courgettes fleurs (+6%) et la fraise standard (+8%) démarrent mieux (pour le MIN Nice). Sur le MIN de Chateaufrenard, les premières cotations commencent moins bien que l'an passé : <b>courgettes</b> (-7%), <b>tomates</b> (-11% pour les «rondes 67-82» et -17% pour «les grappes»].<br>Ce printemps, les écarts de température très importants en mai-juin ont ralenti le développement des cultures avec une forte présence de pucerons sur l'ensemble des cultures maraîchères sous abri, difficilement maîtrisable.<br>Source : MIN de Chateaufrenard - MIN Nice |
| Huile d'olive<br>Olives et pâte | =<br>=        | ==<br>== | La récolte 2015-2016 s'établit sur une bonne moyenne.<br>La production d'huile comme des olives de table a été possible par des bonnes conditions météorologiques sur toute la saison y compris lors de la récolte. La future récolte montre une belle floraison sur le département mais avec des stades de développement très hétérogènes, y compris sur une même grappe florale. De nombreux petits épisodes pluvieux pourraient compromettre une bonne nouaison.<br>Source : Chambre d'agriculture des Alpes-Maritimes  |
| Viticulture                     | =             | =        | Le climat printanier humide risque de favoriser les problèmes de maladie (botrytis, mildiou...)<br>Source : Chambre d'agriculture des Alpes-Maritimes  |
| Ovin                            | =             | =        | Les cotations des agneaux de Pâques ont baissé de 4-5 sur les marchés. Dans notre département, les prix se sont maintenus  |
| Bovin                           | =             | =        | Le prix des réformes baisse de 7 %. Les veaux se vendent mieux qu'en 2015, mais l'année n'est pas une année de référence car très mauvaise   |
| Caprin                          | =             | ==       | La bonne tendance constatée en 2015 se poursuit avec une légère hausse des volumes<br>Sources : Chambre d'agriculture des Alpes-Maritimes - Cotations France Agricole  |
| Aliment                         | +             | -        | En juin, les cotations sur le tourteau de soja affichaient une hausse de 12 % et de 20 % pour le foin de Crau par rapport à l'an passé. Pour le département des Alpes-Maritimes, le déficit hydrique constaté ce printemps est heureusement compensé par un mois de juin très pluvieux.<br>Source : Cotations France Agricole  |
| Agrotourisme                    |               |          | Depuis le début de l'année, on constate un équilibre mais avec de fortes variations mensuelles. Les attentats du mois de novembre ont créé un choc psychologique important dont on commence peut-être à sortir avec des réservations estivales qui repartent. La nouvelle concurrence du réseau airBnB se fait aussi sentir ainsi que la persistance de la crise économique, les courts séjours, hors vacances classiques, se raréfient.<br>Source : Gîtes de France   |

== et ==- : légère tendance - évolution inférieure à 5 %

**Elu référent : Jérôme Coche**  
**Votre interlocuteur à la CA : Philippe Perrot**



# Innovation

## 70 ans de recherche agronomique

Si l'INRA (Institut National de Recherche Agronomique) a été créé après la guerre pour « nourrir la France » en situation de pénurie alimentaire, 70 ans plus tard, l'objectif est désormais clairement affiché, il faut « nourrir la planète », dans un contexte mondialisé autour du changement climatique, de la biodiversité, de la santé animale, végétale et des biotechnologies,

L'INRA a fêté ses 70 ans d'existence le 17 juin dernier !

Le centre de recherche de Sophia Antipolis centré sur la santé des plantes a pris part à cette célébration en accueillant ses partenaires et en ouvrant ses portes au grand public. Une conférence a permis de retracer l'histoire locale de la recherche en lien avec le monde professionnel et de montrer les avancées en matière d'innovation en santé des plantes pour entrevoir les perspectives de transfert aux entreprises agricoles.

### 2015 : UMT FioriMed, une recherche partenariale

En 2015, les partenariats avec la recherche s'inscrivent dans la durée via la création de l'Unité Mixte Technologique (UMT FioriMed) qui associe ASTREDHOR (Institut National de l'Horticulture) et l'Unité Mixte de Recherche INRA-CNRS-UNS (UMR Institut Sophia Agrobiotech 1355).

L'UMT associe également l'Inria, l'Établissement Public Local d'Enseignement et de Formation Professionnelle Agricole (EPLFPA) d'Antibes et la Chambre d'agriculture des Alpes-Maritimes qui joue un rôle important dans la diffusion et le transfert des résultats via ses services de conseil et sa station d'expérimentation.

L'UMT FioriMed développe un programme de recherche national ambitieux dont la vocation est de proposer des solutions viables aux horticulteurs en matière de protection alternative des cultures. L'UMT s'appuie sur différents travaux et programmes notamment des stations d'expérimentation du bassin méditerranéen.

Le travail s'articule autour des trois thématiques :

- **Développer des schémas de culture horticole économes en intrants phytosanitaires**

Les projets du plan ECOPHYTO DEPHY EXPE OTELHO, DEPHY EXPE HORTIFLHOR impliquant les partenaires de l'UMT FioriMed testent et proposent des schémas de cultures bas intrants en station d'expérimentation et en sites producteurs. Ils permettent de valider la faisabilité économique. Grâce à ce travail, des solutions globales sont déjà transférées en exploitations avec des Indices de Fréquence de Traitement (IFT) réduite de plus de 50%.

- **Développer des tactiques pour optimiser la protection intégrée des cultures**

Dans chacun des projets de l'UMT, l'objectif est d'augmenter l'efficacité du contrôle biologique en renforçant le rôle des auxiliaires grâce à :

- des méthodes de nourrissage des auxiliaires implantés dans les cultures (PN Astredhor Nourrissage),
- des matériaux facilitant le développement et l'hébergement des populations d'auxiliaires (CasDAR RT 2016-2018 habitats et nourrissage),
- des moyens physiques de contrôle du climat au niveau de la niche écologique des ravageurs (CasDAR IP 2016-2019 COCLICO),
- de nouveaux auxiliaires indigènes identifiés qu'il convient de favoriser dans les cultures (DEPHY ECOPHYTO EXPE OTELHO),

- **Développer des outils d'aide à la décision IS@M**



Présentation d'une culture d'algue dans le cadre du projet ANR URPLE SUN



La Chambre d'agriculture a présenté 15 variétés de fleurs comestibles, testées au CREAT

### ZOOM SUR ... les outils d'aide à la décision



Des projets nationaux (DEPHY EXPE OTELHO, OAD Phyt'Hor) et européens (SmartIPM et IS@M) vont permettre de développer des outils d'aide à la décision pour faciliter le changement de pratiques en exploitation soit via des suivis épidémiologiques exhaustifs expérimentaux soit via des modules développés pour faciliter le conseil en entreprise (aide à la préconisation).

Sous réserve de validation des différents programmes, les outils proposés sur la plateforme S@M (<http://sam.sophia.inra.fr/sam/sam/web/fr/home/>) seront développés en horticulture ornementale, en cultures légumières et en arboriculture.

L'intérêt majeur de l'UMT FioriMed réside dans la capacité des partenaires (Chambre d'agriculture des Alpes-Maritimes, institut technique et établissement d'enseignement) à traduire les avancées des travaux de recherche, dans des programmes d'accompagnement des agriculteurs et des nouveaux apprenants.

En savoir + sur UMT FioriMed :  
<http://www.umd-fiorimed.fr/>

## Apprentissage Une plate-forme interconsulaire pour mettre en relation jeunes et employeurs

[www.apprentissage06.fr](http://www.apprentissage06.fr)

Un nouveau site interconsulaire pour rechercher des candidats ou trouver un employeur : "Des jeunes pour les entreprises, des Entreprises pour les jeunes"

La Chambre d'agriculture des Alpes-Maritimes a rejoint la Chambre de Commerce et d'Industrie Nice Côte d'Azur qui a mis en place une plate forme "apprentissage" pour faciliter la mise en relation. Il s'agit de la « bourse de l'apprentissage »

**Employeurs, déposez vos offres de contrats d'apprentissage,  
Apprentis, déposez vos CV !**

Pour les employeurs, il facilite la sélection du bon candidat en ayant accès à un panel de candidatures.

Ce site permet aux jeunes de déposer leur CV et aux entreprises leurs offres de contrats d'apprentissage. Facile d'accès et gratuit, le site de la Bourse de l'Apprentissage permet en quelques clics une mise en relation entre les entreprises et les jeunes pour un recrutement rapide et précis.

Il permet aussi d'avoir une vision globale sur l'apprentissage avec des informations sur l'actualité, la réglementation, les diplômes, les salons et forums, etc.

Contact : Danièle Gangloff - 04 93 18 45 15  
[dgangloff@alpes-maritimes.chambagri.fr](mailto:dgangloff@alpes-maritimes.chambagri.fr)



**Elu référent : Jérôme Coche**  
**Votre interlocuteur à la CA : Danielle Gangloff**



## Nathalie vous prépare votre rentrée formation !

Nathalie Hellé travaille aux côtés de Serge Graverol. Ils orchestrent la formation à la Chambre d'agriculture.

Avec l'ensemble des collaborateurs de la Chambre d'agriculture des Alpes-Maritimes, ils ont élaboré votre programme de la rentrée.

### Quelles sont les nouveautés ?

Outre les formations techniques «traditionnelles», mais au combien précieuses!, nous avons travaillé sur les attentes des agriculteurs en recherchant leurs besoins. Ainsi, nous avons vu émerger de nouvelles idées : comment mieux accueillir mes clients, comment mieux communiquer pour améliorer les ventes. Nous proposons ainsi deux formations en communication indispensables à l'ère du numérique et de la communication visuelle.

Nous allons aussi nous appuyer sur les compétences de nos nouveaux collaborateurs pour créer des formations inédites, notamment sur la commercialisation.

Nous avons aussi mis dans notre catalogue, une formation «sauveteur secouriste au travail» car le métier d'agriculteur n'est pas sans risque et connaître les gestes de base peut vraiment être essentiel.

### Apprendre à parler anglais, c'est possible ?

Parce que nous sommes un département où les agriculteurs sont au contact des touristes internationaux, nous proposons, un cycle de 16 semaines «converser en anglais», en partenariat avec Activ formation. Nous imaginons aussi proposer le module «italien». Converser dans une langue étrangère amène une véritable plus value dans la commercialisation.

### Et au delà du département ?

La force du réseau des Chambres d'agriculture, c'est d'avoir des conseillers experts sur l'ensemble des domaines. Nous travaillons avec les Chambres d'agriculture de la région PACA pour harmoniser nos formations et couvrir la demande globale. Ensemble, c'est plus de 400 formations que nous proposons dans notre catalogue 2016/2017. Parfois, notre premier réflexe est de «rester dans notre département». Mais je vous invite à passer nos «frontières» et découvrir notre offre régionale.

Retrouvez toute notre offre

[www.paca.chambres-agriculture.fr](http://www.paca.chambres-agriculture.fr)  
rubrique Vous êtes agriculteur/formation

Contact : Nathalie Hellé  
04 97 25 76 40

**Elus référents :**  
**Chantal Bagnato & Jérôme Coche**

## PALMARES

### Concours départemental oléicole des huiles et olives de Nice



Le concours départemental oléicole, organisé par la Chambre d'agriculture des Alpes-Maritimes et le Syndicat de l'Olive de Nice, met en lumière les trois produits de l'appellation (huile d'olive, olive de table et pâte d'olive) et met à l'honneur le savoir-faire et la qualité du travail des oléiculteurs et mouliniers.

Le concours oléicole départemental des produits en appellation d'origine « Huile et Olive de Nice » a eu lieu le 15 juin 2016 au Restaurant Lou Fassum à Grasse.

Pour cette 11<sup>ème</sup> édition, 15 lots d'huiles, 8 lots d'olives et 4 lots de pâtes d'olive de Nice ont été dégustés par un jury d'experts : les chefs Emmanuel Ruz (Lou Fassum à Grasse), Sébastien Mahuet (La Réserve à Nice) et le sommelier Pascal Paulze (l'Oasis à la Napoule) faisaient partie du jury. La remise des prix aux lauréats, organisée en partenariat avec le Conseil Départemental, a eu lieu le 24 juin dans les jardins de l'hôtel du département, .

Le concours reste l'événement qui, chaque année depuis une décennie, boucle la campagne oléicole, exception faite en 2015. En effet, l'an passé, le concours ne s'est pas tenu, en raison de la campagne catastrophique avec une perte de plus de 75% de la production sous appellation à cause principalement d'attaques exceptionnelles de la mouche de l'olive.

#### HUILE D'OLIVE DE NICE

- Médaille d'Or**  
Secrets d'olive - Daniel ISOARDI - Roquefort les pins
- Médaille d'Argent**  
Campagne du Virat - Claude MARTIN- Spéracedes
- Médaille de Bronze**  
Joël ROUX - La Trinité

#### OLIVE DE NICE

- Médaille d'Or**  
Huiles et Olives GUIDO - Peillon
- Médaille d'Argent**  
L'Oli d'Aqui - Jean-Philippe FRERE - Le Rouret
- Médaille de Bronze**  
Jean Luc SPINELLI - Castagniers

#### PATE D'OLIVE DE NICE

- Médaille d'Or**  
Henri et Ginette DEREPAIS Champssoleil - La Trinité
- Médaille d'Argent**  
L'Oliveraie de la Sirole - COLOMARS
- Médaille de Bronze**  
Le Moulin de Castagniers - Castagniers

**Elu référent : Jean Philippe Frère**  
**Votre interlocuteur : Angélique Doucey**

## Concours fromager des Alpes-Maritimes

Le syndicat fromager des Alpes-Maritimes a organisé le concours fromager à Saint-Jeannet, le 5 juin 2016.

Ce concours reflète la diversité fromagère de notre département avec 18 catégories primées, en fromages, yaourts & fromages blancs (ovin, caprin, bovin), beurre, brousse et spécialités fromagères.

30 éleveurs ont reçu une distinction. Nous félicitons particulièrement Laétitia ABBA, jeune agricultrice à Gréolières. Installée en 2012 avec une DJA, Laétitia est devenue agricultrice après une reconversion professionnelle puisqu'elle était auxiliaire puéricultrice. Sa médaille d'or en lactique frais est une belle récompense de

son projet qu'elle a su mener avec brio.

Parmi les spécialités originales, citons, le morbier de Sébastien Paire, le fromage à l'ortie d'Edith Sellier.

A l'issue du concours, le public a pu découvrir et déguster un large panel de produits.

Retrouvez le palmarès complet sur notre site internet [www.chambre.agriculture06.fr](http://www.chambre.agriculture06.fr)

**Votre interlocuteur : à la CA Pascale Clerc**



# Vos élus vous représentent

## Juin

- 6 : Commission départementale de la Chasse et faune sauvage J.P. Frère, G. Daissemin, E. Faustin
- 7 : Conseil d'administration Lycée Vert Azur à Antibes C. Bagnato
- 8 : PLU de Saint Cézaire sur Siagne J.P. Frère
- 10 au 12 : Assemblée générale du conservatoire d'espaces naturels PACA M. Dessus
- 14 : Bureau de la Chambre d'agriculture 06
- 15 : Concours départemental oléicole J.P. Frère
- 17 : Assemblée générale de la SAFER J.P. Frère
- 24 : Remise des prix des concours départementaux fromager et oléicole M. Dessus, J.P. Frère
- 27 : Conseil d'administration Lycée Vert Azur à Antibes C. Bagnato

- 28 : Commission Paritaire de la CA 06 M. Dessus, J.P. Frère Réunion OIN à Saint Isidore C. Bagnato
- 29 : Réunion OIN à Crémat C. Bagnato
- 30 : Assemblée générale du SION J.P. Frère

## Juillet

- 4 : Bureau de la CA06
- 5 : Commission départementale agricole M. Dessus
- 8 : Direction Générale de l'Alimentation (Paris) M. Dessus
- 12 : CROPSAV végétal M. Dessus
- 19 : Commission aménagement de la CA06
- 20 : Session de la CA06
- 22 : Bureau de la CRA PACA J. Coche
- 25 : Commission dégât de gibier J.P. Frère
- 27 : Réunion OIN à Saint Isidore C. Bagnato

## Gestive ... consultez les cartes de piégeage de la mouche de l'olive

Le réseau d'observation géré et animé par l'Association Française Interprofessionnelle de l'Olive (AFIDOL) est opérationnel grâce aux piégeurs bénévoles. Vous pouvez consulter les cartes de piégeage de la mouche de l'olive (*Bactrocera Oleae*), de la teigne de l'olivier (*Prays Oleae*) et d'*Euzophera Pinguis* sur le site de l'afidol :

[www.afidol.org/gestiveprod](http://www.afidol.org/gestiveprod)

Ces cartes reflètent la situation au jour le jour. Elles sont actualisées par les techniciens et les piégeurs du réseau d'épidémiologie de l'olivier.

Ce travail est financé avec le soutien de l'État dans le cadre du Plan ECOPHYTO 2018 et de l'AFIDOL grâce à la mise en oeuvre des cotisations des producteurs d'huile et d'olive français,



**Département 06**

✓ **Mardi 4 octobre 2016** de 10h à 12h  
**Raphaël CLERISSI**  
480 route de la Baronne  
06510 Gattières  
Distribution automatique des fruits et légumes

✓ **Mardi 18 octobre 2016** de 10h à 12h  
**Jean-Pierre CAVALLO**  
2 avenue Maréchal Foch - 06540 Fontan  
Agriculture connectée pour la surveillance des troupeaux



Le bon sens a de l'avenir

Agriculteurs

Vous avez de la trésorerie.  
Avec DAT Agri, Floriagri  
sécurisez-la.

[www.ca-pca.fr/agriculteurs](http://www.ca-pca.fr/agriculteurs)